



LILLEAKER
BYEN

UNIKE LILLEAKER
STEDSIDENTITET OG EGENART



MUSTAD
EIENDOM



Illustrasjonsplan over Lilleakerbyen
A-Lab/ LPO/ Grindaker for Mustad Eiendom

01

Introduksjon

Bakgrunn og intensjoner

Unike Lilleaker- hva tenker du når jeg sier Lilleakerbyen?

LILLEAKERBYEN

Historisk utvikling og historiske spor

Lilleakerbyen - grep

Faser og utvikling over tid

Arkitektur i Lilleakerbyen?

Bygulv

Beplanting veileder

Lys konsept

02

Farger i Lilleakerbyen

Farger som virkemiddel Lilleakerbyen

Prinsipper for fargesetting Lilleakerbyen

Historiske bygg

Identitetsmarkører

Landskap og omgivelser

Himmelretning og lys

Fjernvirkning

03

Arkitektur i Lilleakerbyen

Introduksjon til prinsipper

Byen på avstand, hva er viktig ?

Gaten- hva oppleves og hvilke prinsipper bør gjelde?

Handelsgaten

Hovedgaten

Nabolagsgaten

Bygget - detaljrikhet og innganger

01

Introduksjon

Bakgrunn og intensjon

Unike Lilleaker

LILLEAKERBYEN

Historisk utvikling

Bruk av historiske spor

Lilleakerbyen, grep

Faser og utvikling over tid

Arkitekturen i Lilleakerbyen

Bygulv

Beplanting veileder

Lys konsept

01 Bakgrunn og intensjon

Mustads visjon er at Lilleakerbyen skal bli en levende og grønn by, med moderne arbeidsplasser og et variert boligtilbud.

Lilleakerbyen skal preges av et yrende gateliv, med et bredt tilbud innen både handel, kultur, servering, tjenester og opplevelser.

Utvikling av området vil ta tid og involvere mange ulike aktører. For å bidra til at det skapes en unik helhet med høye kvaliteter har Mustad utarbeidet ulike strategier som er felles for alle prosjekt.

Uavhengig av hva som skal få et fysisk svar; det landskapsutforming, inngåelse av leietakeravtaler eller gjennomføring av et enkelt bygge- eller restaureringsprosjekt, er det viktig å formidle at Mustad ønsker å legge til rette for en bærekraftig utvikling av området som både har tydeligere sammenhenger og sterke identitetsskapende enkeltkomponenter.

De ulike strategiene oppsummeres i dette dokumentet som en introduksjon til nye samarbeidspartnere og for å synliggjøre hvordan enkeltkomponentene er tenkt innpasset i en **helhet**.

Det er viktig for Lilleakerbyen at de enkelte prosjektene har rom til å utvikles som særegne prosjekter, men innenfor helheten.

Intensjoner er at alle strategier skal være operative, veiledende og vil justeres sammen med utvikling av Lilleakerbyen.



Foto: Espen Grønli og Jean-Pierre Mesinele

01 Utgangspunkt

ARKITEKTURVEILEDEREN

Lilleakerbyen skal være et nasjonalt foregangsprosjekt innenfor bærekraftig byutvikling og arkitektur. Mustad har utviklet et bærekraftsprogram som redegjør for de langsiktige mål for utviklingen av Lilleakerbyen.

(<https://mustadeiendom.no/om-oss/baerekraftsrapport>)

Bærekraftsprogrammet løfter frem de mest sentrale bærekrafttemaene for Lilleakerbyen, og omfatter alle tre dimensjoner av bærekraft; sosial, økonomisk og miljømessig bærekraft.

Programmet tar utgangspunkt i FNs bærekraftsmål, og viser hvordan Lilleakerbyen vil svare ut målene som er mest relevant for byutviklingen.

I 2021 utarbeidet Mustad en arkitekturveileder som beskriver visjonen for Lilleakerbyen. (<https://www.lilleakerbyen.no/arkitekturveileder/>)

Veilederen er bygget opp rundt 5 pilarer;

- Pilar 1 - Arkitektur for grønn fremtid
- Pilar 2 - Arkitektur på historisk grunn
- Pilar 3 - Arkitektur som opplevelse og identitet
- Pilar 4 - Arkitektur som bakkekontakt
- Pilar 5 - Arkitektur som varer.

Med utgangspunkt i de 5 Pilarer har Mustad, i arbeidet med 'Unike Lilleaker', arbeidet videre med å konkretisere prinsipper for arkitektur, bygulv og beplantning.



Foto: Espen Grønli og Jean-Pierre Mesinele



ARKITEKTURVEILEDER FOR
LILLEAKERBYEN

MED OMTANKE FOR HVER ENKELT OG HVER METER



Pilar I

Arkitektur for grønn fremtid

BÆREKRAFTIG ARKITEKTUR

Pilar II

Arkitektur på historisk grunn

**STEDETS MATERIALITET OG
HISTORIE**

Pilar III

Arkitektur som opplevelse og identitet

**PATINERING, HÅNDLAGET,
DETALJERT OG FARGESATT**

Pilar IV

Arkitektur med bakkekontakt

MENNESKLIG SKALA

Pilar V

Arkitektur som varer

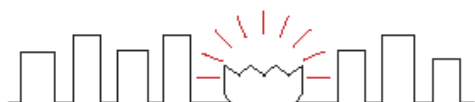
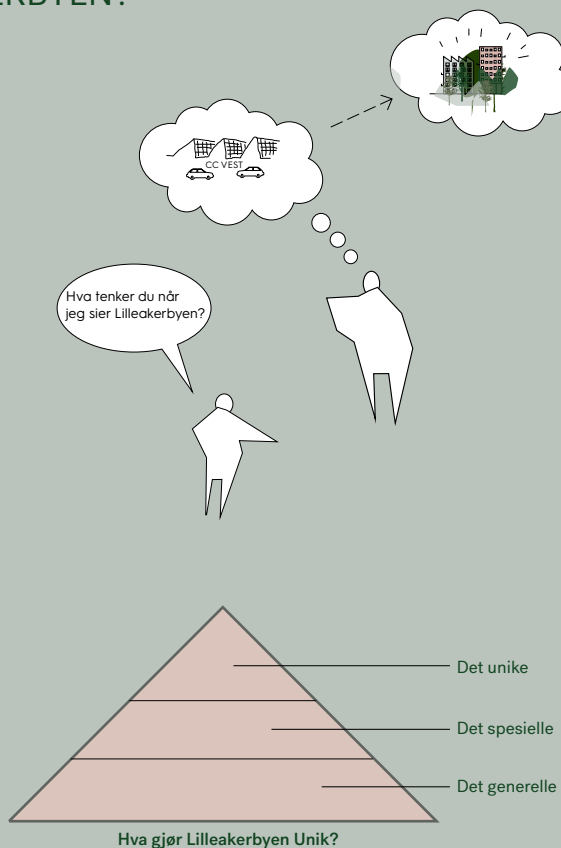
VARIG, VAKKERT OG TIDLØST

01 Unike Lilleaker

”HVA TENKER DU NÅR JEG SIER LILLEAKERBYEN?”

Lilleakerbyen skal gjennom de neste 30 årene gå gjennom en enorm transformasjon - fra et introvert og monofunksjonelt næringsområde, til et levende og urbant byområde. Et sentralt moment for denne utviklingen er: Hvordan identiteten endres over tid.

‘Unike Lilleaker’ skal bidra til å sette fokus på det det særegne og det generelle. Den særegne arkitekturen vil skape bygninger som skiller seg ut fra mengden, mens den generelle arkitekturen vil skape et mer nøytralt bakteppe for det spesielle.



VS



Hva gjør Lilleakerbyen Unik?

Det er viktig å merke seg at både den generelle og særegne arkitekturen er verdifulle på sin egen måte. Mens den generelle arkitekturen oppfyller behovet for funksjon og harmoni, kan den særegne arkitekturen være en kilde til inspirasjon og utforskning av nye ideer.

Begge tilnærmingene bidrar til det historiske og kulturelle mangfoldet i arkitekturen.

I det videre utviklingsarbeidet, er det viktig å skape en god balanse mellom den unike og det generelle. «Om alt blir unikt, bli intet unikt!»

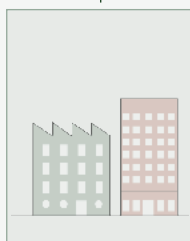
UNIKE LILLEAKER

temaer, temahefter, veiledere og designstrategier



Økologi

Elven
Det ville
Menneskelig skala
I symbiose med naturen



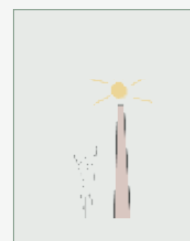
Arkitektur

Bebyggelsen
Varig, vakkert og tidløst
Detaljrikhet, variasjon, skala
Farger og materialer
Patinerings, håndlagde detaljer



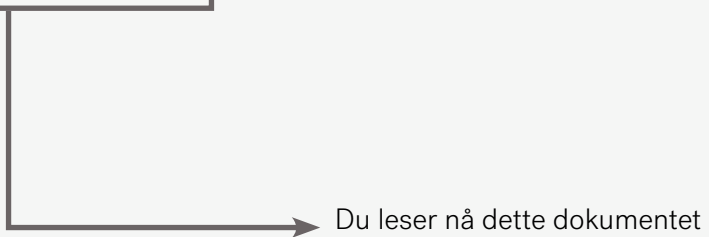
Bygulv

Nabolaget, mennesket
og programmet
Bærekraftig handel
Bygulvsteppet
Terrenget
Plass - mulighetsrom



Elementer

Møblering
Belysning
Kunst



'Unike Lilleaker' består av tre deler:

- 1) Økologi – prinsipp for beplantning og stedets arter
- 2) Arkitektur – prinsipp for bebyggelsen, farger og materialitet
- 3a) Bygulvet – prinsipp for gater, parker, byrom og belegning.
- 3b) Elementer – prinsipp for møblering, belysning og kunst

01 Historisk utvikling



Lilleaker 1879



Lilleaker 1937



Lilleaker 1980



Lilleaker 2008



Lysakerelven har gjennom historien vært avgjørende for utviklingen av Lilleaker. Elven var tidligere en viktig kilde for kraft, og det var grunnen til at industri etablerte seg i området.

Mustad & Søn etablerte seg på området i 1875, og det har siden den gang blitt produsert en rekke ulike produkter, inkludert kjemiske produkter, papir, margarin og sprengstoff.

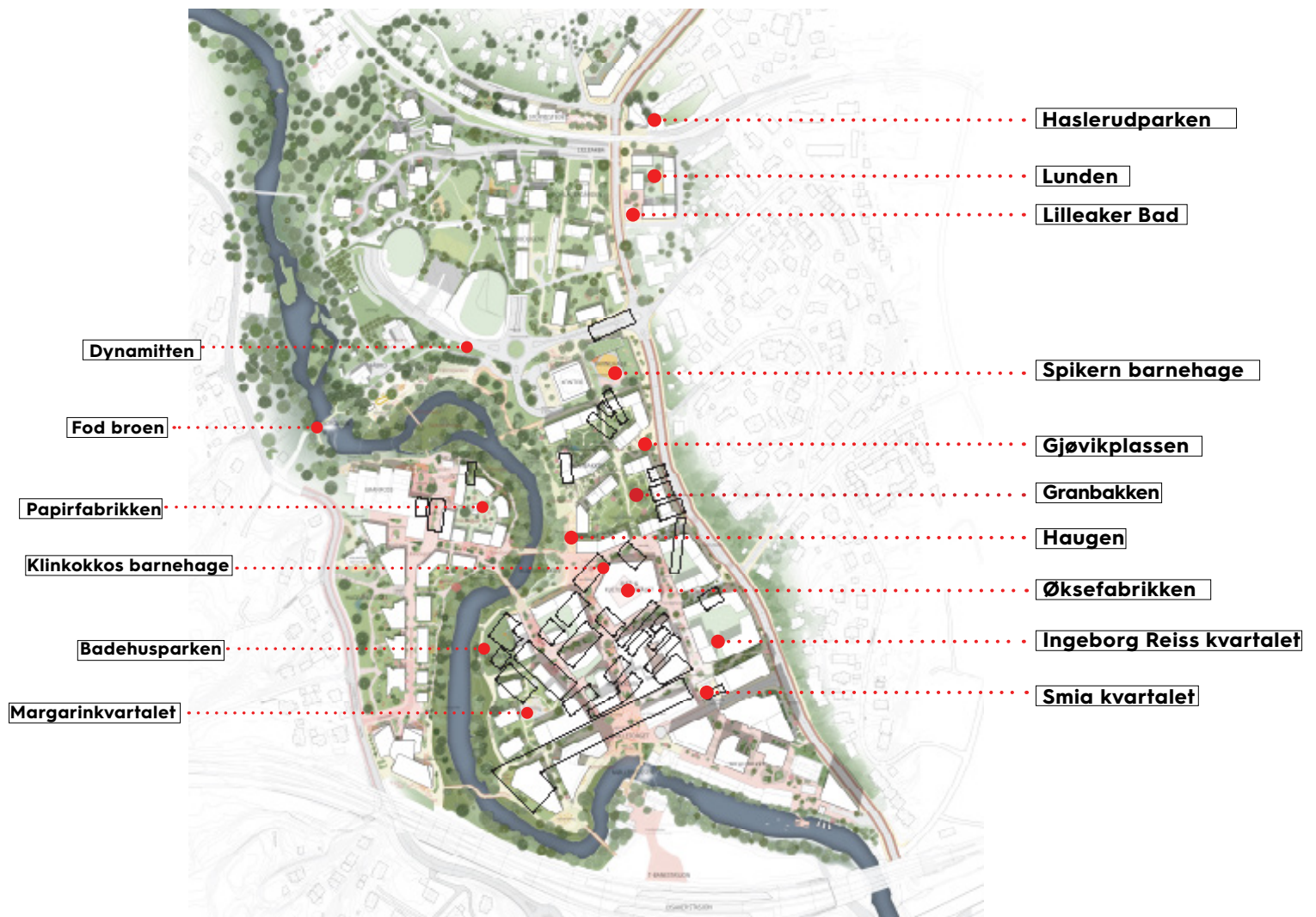
Rundt 1900 ble Lilleaker omtalt som Norges tetttest befolkede området utenfor byen, og

arbeiderne bodde tett sammen i områdene langs Lilleakerveien.

I 1986 ble produksjonen endret til næringsvirksomhet, og i 1989 ble den tidligere jernvarefabrikken omgjort til det velfungerende kjøpesenteret - CC Vest.

Mustad har vært til stede på området i hele 150 år allerede, og planlegger for en fremtid med like lang tidshorisont.

01 Historisk utvikling og bruk av historiske spor



Illustrasjonsplan over Lilleakerbyen
A-Lab/ LPO/ Grindaker for Mustad Eiendom

Bruk av historiske spor

Hvordan kan vi bruke den historiske forståelsen for å finne frem til det unike ved Lilleakerbyen?

Analyser og undersøkelser har bidratt til å belyse ulike historiske elementer som vi mener har en kvalitet som bør belyses gjennom elementer og detaljering.

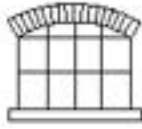
Dette har resultert i verktøykassen som viser til ulike historiske elementer som kan benyttes i videre designprosess eller ved fasadeutforming.



ornament



fasade



ornament



bygget



buen



detaljering



konstruksjon



konstruksjon



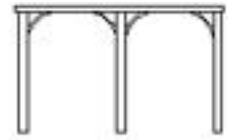
takform



dør



relieff



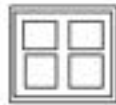
konstruksjon



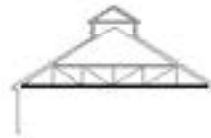
form



form



vindu



tak-stol



ramme



inngang



vindu



takform



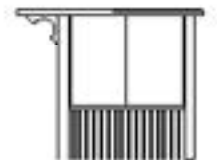
vindu



ornament



tak-stol



detaljering



Lysaker Kemiske Fabrik
Foto: Anders Beer Wilse/Oslo Museum (1925).



CC Vest i 1968
Foto: Fjellanger Wilderøe/ Bærum bibliotek



Lilleakerveien 1900-tallet
Foto: Fra forunderlige Lilleaker av Reidar C. Martinsen

01 Historisk utvikling, eksempler på bruk av historiske spor



Skilt som beskriver byggets tidligere bruk.



Markering av historisk spor som relieff i fasaden



Industrielle element som del av bybildet, Carlsbergbyen



Carlsbergbyen, København



Markering av historisk spor som relieff i fasaden



Industrielle element som del av møblering, Grindaker og LPO. Foto: Damian Heinisch



Takform inspirert av CC Vest sin takkonstruksjon.
Tidlig illustrasjon av Lilleakerveien 4F, LPO arkitekter



Carlsbergbyen, København



Belegning inspirert av teglfasaden på Lilleaker Torg, Grindaker.
Foto: Damian Heinisch

Bruk av historiske spor

Her ser vi hvordan elementer, farger og motiv kan hentes fra historiske fasader og tas med videre inn i en designprosess. I Carlsbergbyen finner vi b.la motivet av en rosett i fasaden som symbolbruk.

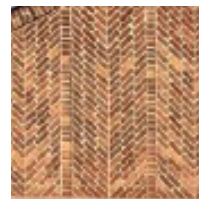
PILAR II
Ha fokus på elementene som
bidrar til stedsidentitet



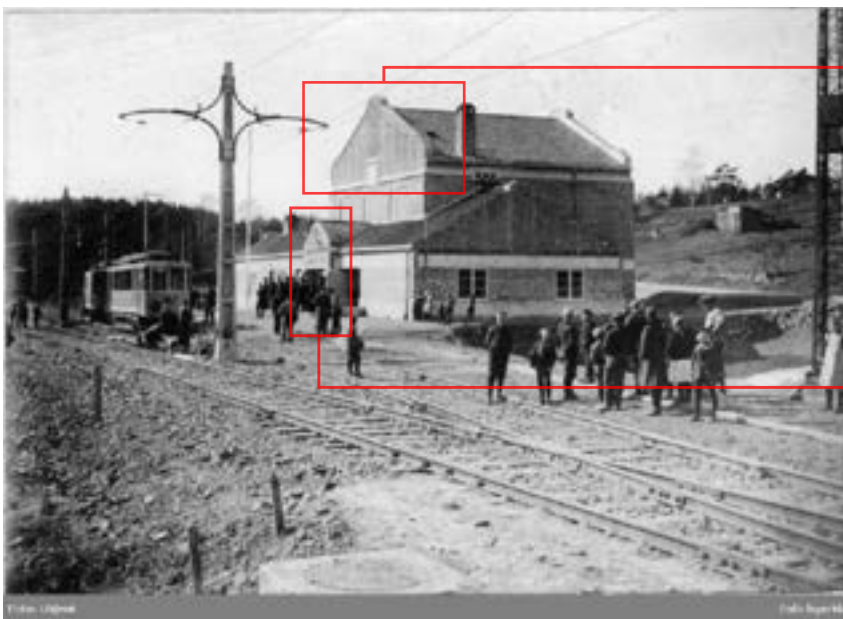
Foto: Ukjent

Oslo byarkiv

”Det oppfordres til at alle prosjekter i Lilleakerbyen bør ta med seg noen elementer fra Lilleakers historie. Materialitet, farge eller fortellingen om det som engang var.”



Materialpallett fra fasade



Element fra fasade

Motiv fra fasade



Bruk av historiske spor

Over vises eksempler på hvordan ulike historiske spor kan hentes fram og tas i bruk inn mot en designprosess. Dette kan være subtile elementer eller referansepunkter som brukes i alt fra fasadeutsmykning, farger, materialpallett o.l.

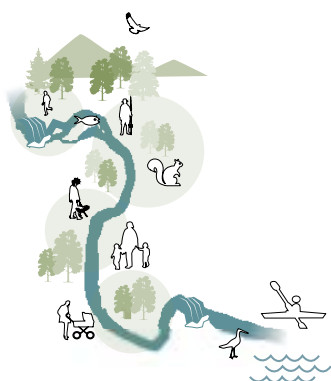
01 Lilleakerbyen

Langs Lysakerelven; der Oslo og Bærum møtes, mellom Lysaker, Granfos, og Lilleaker, kommer den fremtidige Lilleakerbyen. Det er 9 min med tog både til Sandvika og til Oslo S. Lysaker er allerede Norges 3. største knutepunkt og med etableringen av Forneubanen får Lysaker en enda mer sentral posisjon.

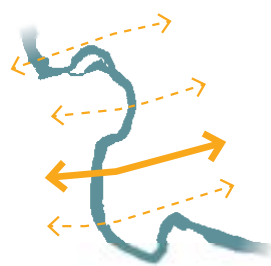
Mustad Eiendom er byggherre og eier av størstedelen av området. Mustad sine planer, legger til rette for en langsiktig og bærekraftig utvikling av området, som ligger på begge sider av Lysakerelven og kommunegrensen mellom Oslo og Bærum.

Lilleakerbyen skal bli en mangfoldig og opplevelsesrik by i tilknytning til Lysakerelven og kollektivknutepunktet på Lysaker. Mustad sin visjon er at området skal bli en levende og grønn by, med moderne arbeidsplasser og et variert boligtilbud. Lilleakerbyen skal preges av et variert og yrende gateliv, med et bredt tilbud innen både handel, kultur, servering, tjenester og opplevelser, der elven vil ha en sentral plassering i videre byutvikling.

Illustrasjonsprosjektet er utviklet i tett samarbeid med Civitas, A-lab, LPO arkitekter og Grindaker.



Elven er i sentrum av Lilleakerbyen



Tydelige forbindelser mellom Oslo og Bærum



Etablere et finmasket nettverk av byrom



Bygulvet og første etasjene, er en viktig generator for utviklingen av Lilleakerbyen.

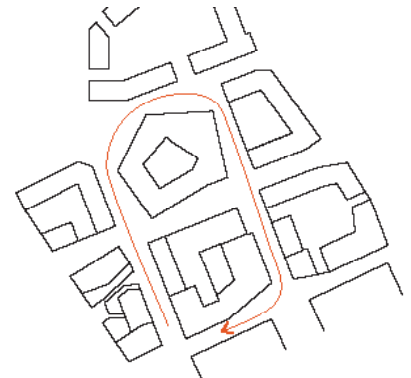
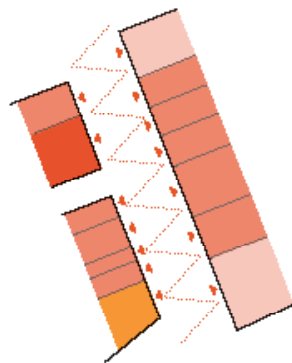
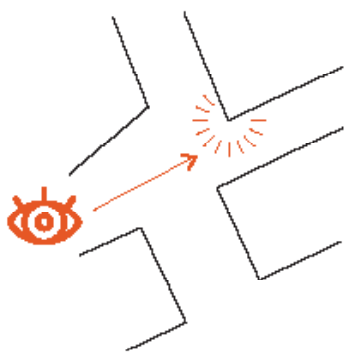


Illustrasjonsplan over Lilleakerbyen til regulering (per 2021).
Illustrasjon: A-Lab/ LPO/ Grindaker for Mustad Eiendom

01 Handelskonsept

Handel, servering og annen service er i dag primært konsentrert på kjøpesenteret CC Vest, men det finnes også enkelte tilbud på Lilleaker. Fremtiden for norsk varehandel er usikker, men det ser ut til at netthandel vil øke i omfang og at kravene til service og kvalitet vil øke. Kjøpesenteret CC Vest, har begrenset fleksibilitet når det gjelder å tilpasse seg endringer i handels- og servicemønstre. Dette kan føre til stagnasjon eller nedgang i handelstilbudet hvis senteret forblir uendret.

Mustads forslag går ut på å samle hoveddelen av handel, servering og annen service i et åpent og inviterende handlestrøk nord for Lysaker stasjon. Dette vil gjøre det mer tilgjengelig for ulike kundegrupper og kan påvirke folks valg av transportmiddel. Planen er å beholde omtrent samme areal for handel som i dag, mens arealene for servering, opplevelser og service vil utvides. Det forutsettes at en del av det nye handlestrøket, inkludert en stor dagligvarebutikk, kan etableres før CC Vest legges ned.



VIKTIGE PRINSIPPER FOR HANDEL I LILLEAKERBYEN

Synlige hjørner

Planen er utviklet slik at hjørner blir synlige på avstand. Dette gir flere attraktive butikker og serveringsteder

Kryss-shopping

Gatene er utformet med intensjon om at det kan være butikker på begge sider. Dette gjør handelsområdet mer attraktivt.

Handels-sløyfe

Sentrum i Lilleakerbyen er utformet slik at butikkene ligger i sløyfer. Dette gjør at man ikke må gå samme vei frem og tilbake når man handler. Brukerne vil passere en stor andel ulike forretninger på veien.

Sikt i gaten

For butikkene er det viktig at de er synlige og tilgjengelige, derfor må landskap og beplantning tilpasses dette.



Illustrasjon: A-Lab/ LPO/ Leonard Design for Mustad Eiendom



01 Lilleakerbyen utvikling over tid

Lilleakerbyen er et område som er i stadig utvikling, med en visjon om å skape et levende byliv og et attraktivt sted å bo langs elven. Mustad arbeider strategisk med utbyggingsfaser, som sikrer en bærekraftig utvikling. For hver faser vil Mustad sikre at bygulvet og offentlig program i første etasje fungerer. Dette er en stor del av Lilleakerbyens identitet. Mustad arbeider kontinuerlig med en strategi der tidlig etableringer skaper positive sosiale ringvirkninger rundt seg. Noen kan være midlertidig, mens andre er mer permanente.

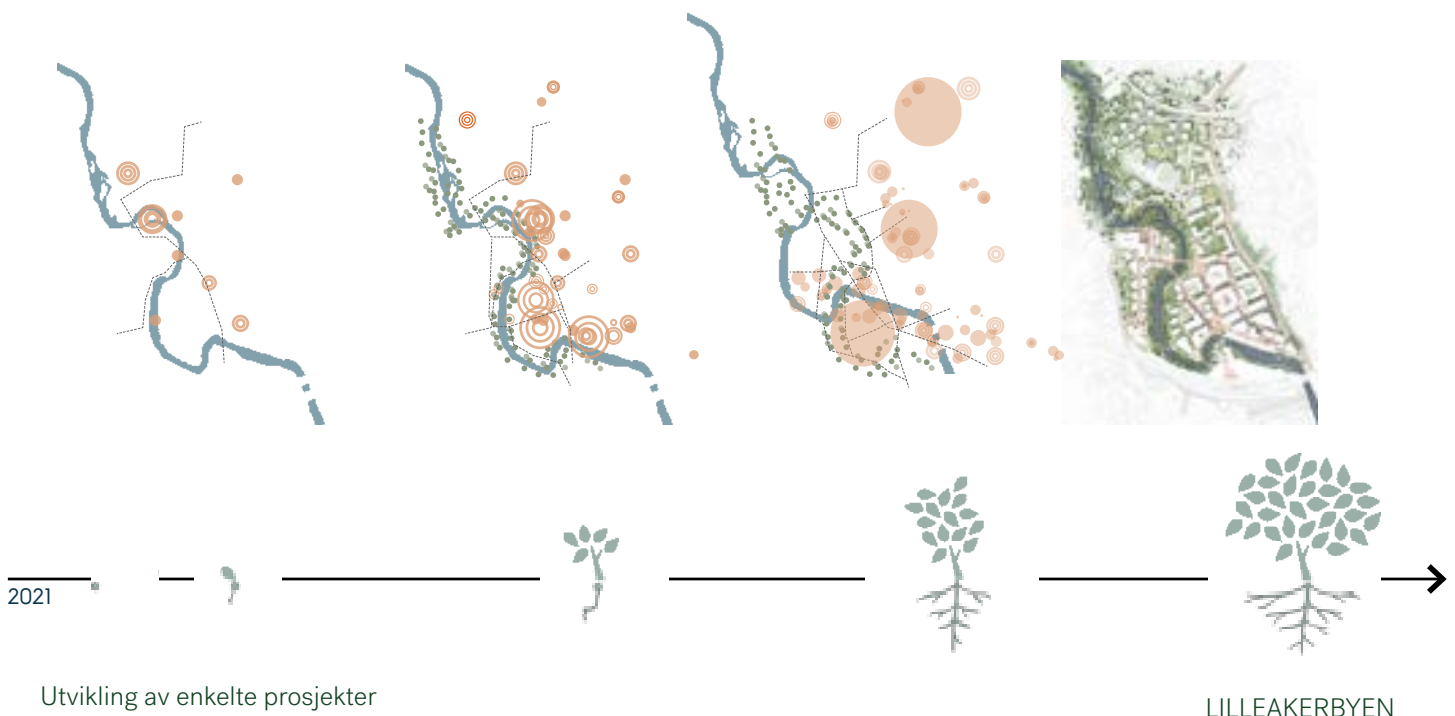
I fase 1 har Mustad fokusert på nærområdet rundt trikkestoppet på Lilleaker. Det er bygget flere boliger, men Mustad har samtidig hatt søkelys på å etablere lokale tilbud og møtesteder, som skaper en levende atmosfære. Ullern kultursenter og restauranten på Schlägergården, er gode eksempel på identitetsbyggende aktiviteter for lokalsamfunnet.

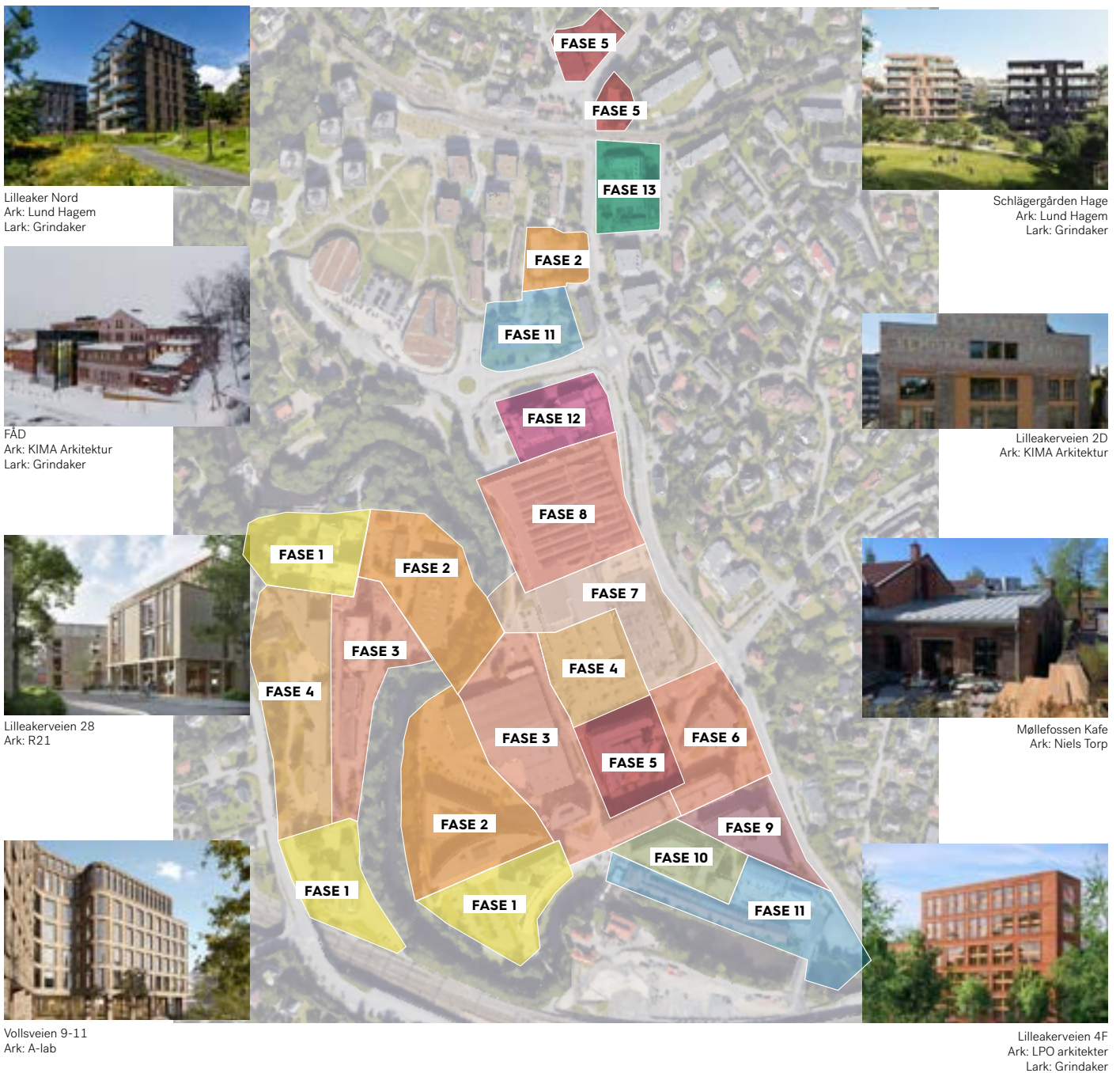
Møllefossen kafé er allerede blitt et populært møtested i nærheten av Lysaker stasjon. Åpningen representerer første trinn i utviklingen av Trehusrekka, som skal tilbakeføres til sin originale struktur, og fylles med program som galleri og bakeri. Dette vil gi området en kulturell dimensjon

og skape et bredere spekter av opplevelser for de som bor og besøker Lilleakerbyen.

Fåd, med klatrehall og annen næringsvirksomhet, åpnet på Granfos, julen 2023. Sammen med CrossFit-senteret, gir dette en spennende mulighet for de som er interessert i klatring, og det tiltrekker både lokale og besøkende som ønsker å ta del i denne utfordrende og givende aktiviteten. Fåd er på kort tid blitt en populær destinasjon for de som ønsker å trene og holde seg i form, og det bidrar også til å skape et aktivt og dynamisk miljø i Lilleakerbyen.

Den største omveltningen for Lilleakerbyen, vil skje når det nye handelssentrumet er etablert og CC Vest rives. Handel og servering vil fortsatt være en viktig driver for stedsutviklingen. Men i kombinasjon med et sammensatt og allsidig program, vil dette bidrar til økt å skape et pulserende og levende bymiljø i Lilleakerbyen. Alt i alt viser den pågående utviklingen av Lilleakerbyen hvordan området transformeres gradvis og med omhu. De ulike fasene og tilskuddene tilbyr et bredt spekter av opplevelser og aktiviteter for både beboere og besøkende, og viser potensialet for å skape en levende og attraktiv bydel langs elven.





Utvikling av enkelte prosjekter

Lilleakerbyen er et omfattende planprosjekt som er planlagt å bli utviklet over en tidsperiode på 20 til 30 år. Illustrasjonen viser den foreslåtte utviklingen. Bildene viser ferdigstilte bygg, bygg under oppføring eller utvikling.

01 Sammenhengende bygulv

For å forene området og gi identitet til Lilleakerbyen, blir bygulvet vurdert som et sammenhengende teppe.

Dette konseptet er allerede implementert i St. Gallen i Sveits, Købmagergade i København, og på Tøyen Torg i Lisboa.

Tanken er å strekke teppet fra Mølletorget i sør til Lilleaker stasjon i nord, fra Lilleakerveien i øst til Granfoss i vest. Det finnes et eget dokument for bygulvet, se:

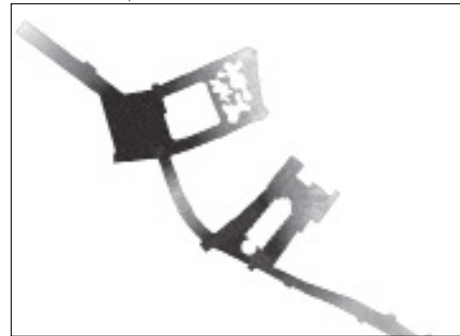
«Unike Lilleaker - Bygulvsveileder»



Nollis plan for Roma
Illustrasjon: Giambattista Nolli, 1748



St Gallen Schweiz
Foto: Thomas Mayer.



Werk, Købmagergade København, Overordnet grep
Foto: Werk Arkitekter



Tøyen torg
Foto: Grindaker



Werk, Købmagergade København
Foto: Werk Arkitekter



Lisboa Portugal
Foto: xxx



Hvert torg har egen identitet, ellers er bygulvet sammenhengende
For fullstendig dokumentasjon se eget dokument, "Det unike_Bygulv veileder"

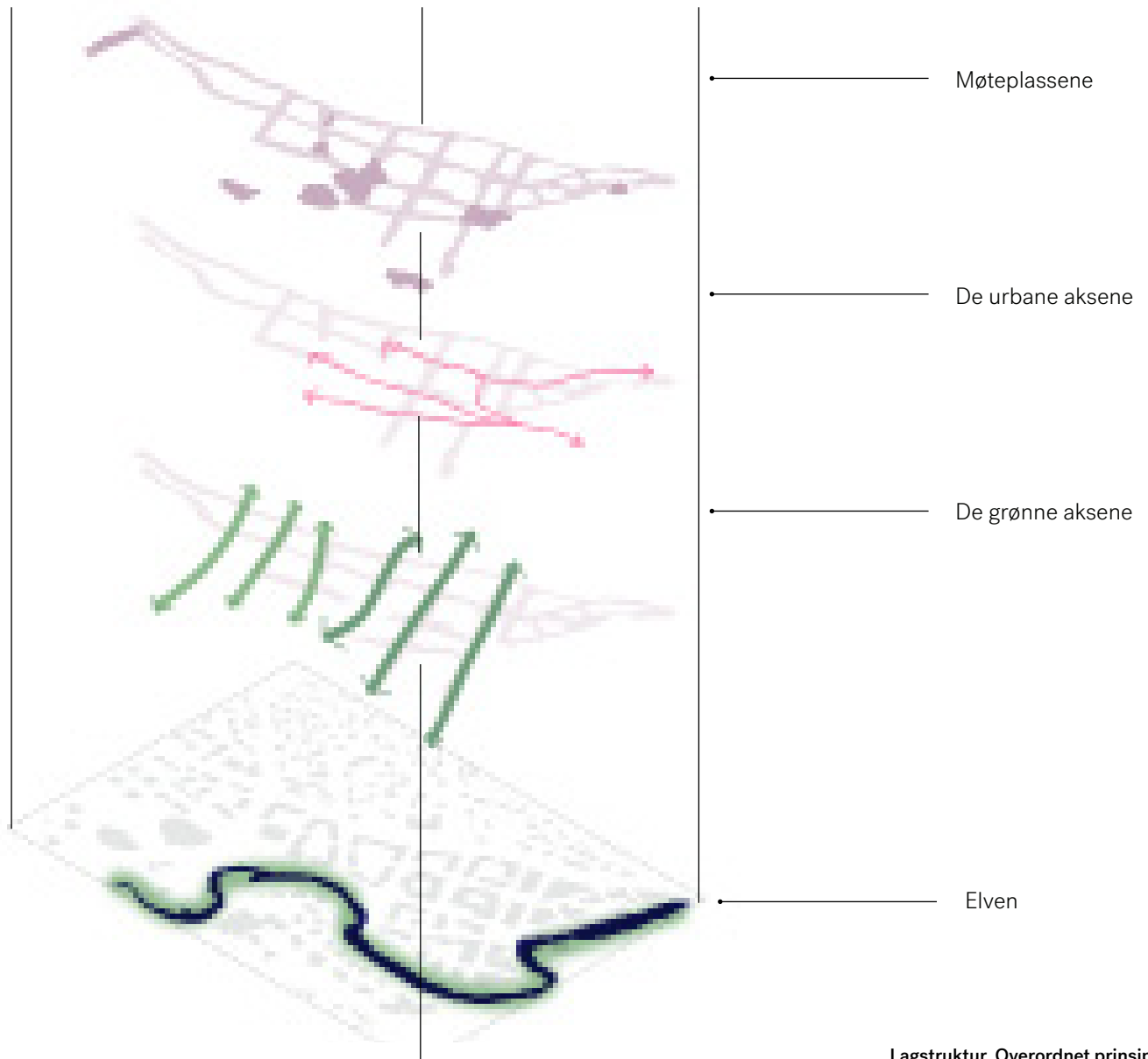
01 Bygulvets lag

Bygulvet består av flere lag. Torgene, møteplassene, og det grønne landskapsrommet langs Lysakerelven.

Gatene i øst-vest retning er grønnere og villere, med utgangspunkt i elven, mens gatene i nord-syd retning er mer urbane og har mindre beplantning.

Konseptet for hvordan de forskjellige lag møtes er illustrert under og ytterligere beskrevet i 'Bygulvsveilederen'.

Tanken er at der er en helhetlig tilnærming til hvordan gater krysser, hvordan byen møter elven, og gatene møter torgene.



Møteplassene



Plantefelt & vegetasjon:
Det ville "vandrer" inn i plassene

Novo Nordisk Nature Park, København
Lark: SLA
Foto: <https://landezine.com/office-profile-sla-stig-l-andersson/>



Belegg:
Unikt identitetskapende belegg, ombruk av materialer

Artis Plaza, Amsterdam
Lark: Michael Van Gessel
Foto: <http://www.michaelvangessel.com/>

De urbane gater



Plantefelt & vegetasjon:
Geometrisk form og åpen uttrykk

Beekman St. Plazas, Manhattan
Ark: James Corner Field
Foto: <https://urbannext.net/beekman-st-plazas/>



Belegg:
Tydelig overgang mellom belegg og plantefelt

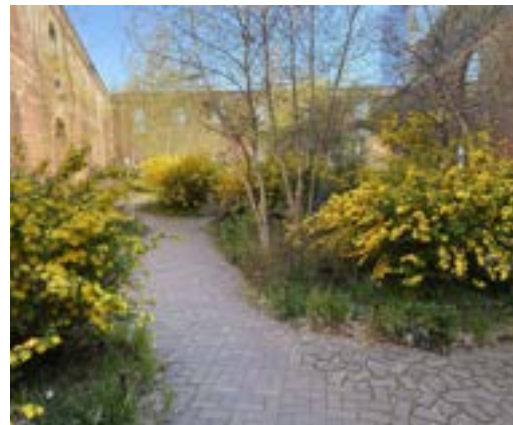
Coexistence Garden, Kyiv
Ark: Aranchii Architects
Foto: <https://www.behance.net/gallery/142724191/Coexistence-Garden>

De grønne gater



Plantefelt & vegetasjon:
Organisk form på plantefelt, flersjiktig vegetasjon

Bispevika Dronninglunden
Lark: Grindaker
Foto: Damian Heinisch



Belegg:
"Myk" overgang mellom belegg og plantefelt

Brooklyn, USA
Lark: Michael Van Valkenburgh Associates
Foto: <https://www.mvva.com/projects/max-family-garden>

01 Nabolagsobjekter og skjulte skatter

For å gi Lilleakerbyen en mer leken identitet og en X-faktor, har vi i forbindelse med arbeidet med bygulvet jobbet med to konsepter.

Det første konsept har vi kaldt 'Skjulte skatter', med referanse til Munchmuseet og hovedbiblioteket i Århus. I Munchmuseet finner enn fortellinger om Munchs liv i veggen, mens i Århus hovedbibliotek er en stor klokke koblet til fødeavdelingen, som ringer hver gang et barn blir født i byen.

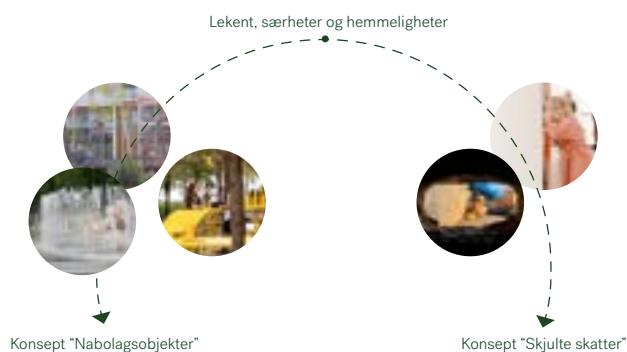
På Rådhusplassen i Oslo henger 'Untuned Bell', en klokke hvor forbipasserende kan få den til å ringe. I Vigelandsparken er belegget rundt fontenen utformet som en labyrinth, de fleste oppdager det ikke, men gøy når det skjer.

Vi ønsker at en med tiden kan finne tilsvarende små, skjulte spor i Lilleakerbyen. Dette kan være

store kunstinntallasjoner eller helt små enkle fortellinger i belegget eller byggene.

Det andre konsept har vi kaldt 'Nabolagsobjekter'. Dette er for at gi Lilleakerbyen variasjon og forskjelligartet identitet.

Et Nabolagsobjekt kan være et integrert langbord i Nabolagsgaten, en vannleksinstallasjon, lysmaster som er bevegelige i Trehusrekka, eller en lekerute i Lilleakerveien.



X-Faktor. Det Extra
Illustrasjon: A-Lab



Nabolagsobjekter, forslag til plassering
Illustrasjon: A-Lab



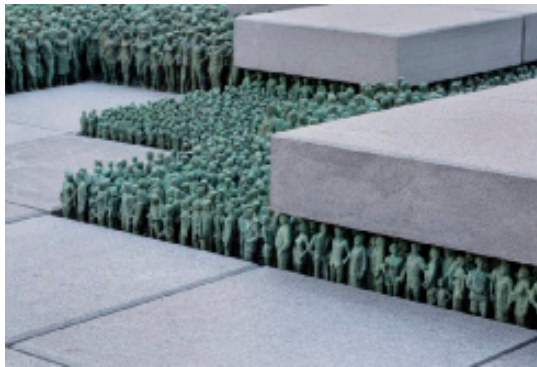
Gongen

Dokk1, Århus
Kunstner: Kirstine Roepstorff
Foto: Adam Mørk



Untuned bell

Oslo
Ark: Element
Foto: <https://www.element.no/en/projects/untuned-bell>



Grass Roots Square

Oslo
Kunstner: Do Ho Suh
Foto: Trond A. Isaksen



Labyrinten i Frognerparken

Oslo
Kunstner: Gustav Vigeland
Foto: Google Maps



Munch museet, oppdag kikkehull i veggen

Oslo
Foto: Alexander Ramsland
<https://www.munchmuseet.no/barn--unge/opplevelser-for-barn-i-utstillingene/>



Skatt i skogen

Sveits
Ark: BUREAU
Foto: <https://divisare.com/projects/471820-bureau-daniel-zamarbide-carine-pimenta-galliane-zamarbide-dylan-perrenoud-therese>

01 Planteveileder Lilleakerbyen

Hensikten med veilederen er å sikre en helhetlig planlegging og utforming av ny grønnstruktur i Lilleakerbyen. Veilederen har dessuten til hensikt å koordinere en del av arbeidet med Lilleaker Planteskole, i hovedsak valg av arter som skal dyrkes og plantes ut.

Mål for grønnstrukturen i Lilleakerbyen:

Hensikten med planteveilederen er å sikre at ny grønnstruktur i Lilleakerbyen planlegges og utformes på en helhetlig måte som tilgodeser og styrker stedets eksisterende naturmiljø. Grønnstrukturen skal samtidig være identitetsskapende for den nye byen, og bidra til å skape gode nabolag. Ambisjonene for veilederen kan oppsummeres med fire mål:

Bevare og styrke naturmiljøet:

Grønnstrukturen i Lilleakerbyen bør utformes på en måte som forsterker landskapsøkologisk sammenheng i området og tilgrensende områder.

Skape identitet og gode uterom:

Grønnstrukturen skal ta opp i seg stedets naturpreg og slik bidra til å bygge stedsidentitet og særpreg i Lilleakerbyen.

Skape økosystemtjenester (regulerende og støttende tjenester)

Grønnstrukturen skal kunne ta opp og lagre overvann, virke flomdempende og hindre erosjon. Vegetasjon og jord skal være temperaturregulerende på omgivelsene, skape ulike mikroklima, ta opp og lagre CO₂, sirkulere næringsstoffer og bidra med evapotranspirasjon.

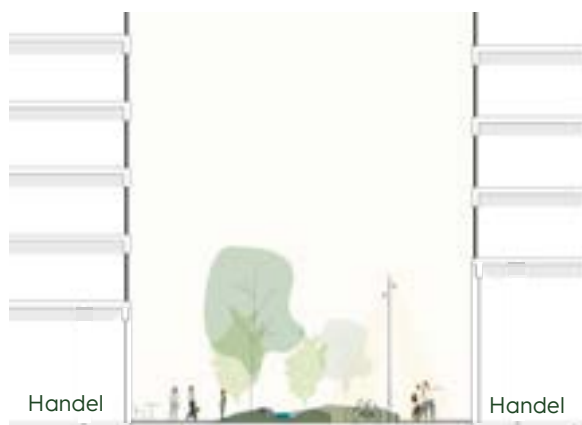
Skape økosystemtjenester (kulturelle og helsebringende tjenester):

Grønnstrukturen skal ha høy estetiske kvalitet og bevare og styrke stedets naturmiljø som arena for rekreasjon og friluftsliv.

Lilleakerbyens plantepalett:

Lilleakerbyens plantepalett er et system av vegetasjonstyper utarbeidet for Lilleakerbyen, og er det viktigste elementet i denne veilederen. Plantepaletten består av syv ulike vegetasjonstyper med tilhørende plantelister.

Vegetasjonstypene bygger på og er inspirert av stedegne naturtyper som i dag finnes på Lilleaker, langs Lysakerelva eller andre nærliggende områder.





For fullstendig dokumentasjon se Grindakers Planteveileder for Lilleakerbyen
Illustrasjon: Grindaker

01 Lyskonsept

Skjønnheten kommer innenfra

Byens lys er summen av alt som lyser. Byens lys består av mange lag som adderes opp, for eksempel gatelys, skilt, vinduer, inngangspartier og mer.

Lesbarhet, orientering og estetisk opplevelse om kvelden avhenger av hvordan disse lagene spiller sammen i en helhet. Det er vanlig at enkelte aktører i byen øker sitt lys for å få mer synlighet. Dette bidrar ofte til at det generelle lysnivået økes. Resultatet kan bli en visuell konkurranse med blendende lys og unødvendig energiforbruk.

Fra oktober til mars er det lite farger og lite lys i Norge. Det er denne tiden vi trenger hyggelig belysning som gjør byrommet og omgivelsene vakre og lesbare. Når løvet er borte behøves lys som skaper glød og som presenterer byrom, arkitektur og miljø. I den mørke tida av året iscenesettes byen med belysning.

Orientering i byrommet skjer best intuitivt. Når omgivelsene er appellerende og inspirerende gir det en mulighet til en beriket romlig opplevelse.

Du bruker mindre tid til å orientere deg og kan du slappe av og bruke hjernekapasitet på å hygge deg. Belysning sørger for lesbarhet, rytme, fokus, tiltrekningskraft, opplevelse, tilgjengelighet og lokal stolthet.

Ved å kontrollere intensitet av de ulike lagene, gir det mulighet til å komponere belysningen slik at opplevelsen av gater, og byrom er balansert. Å ta kontroll på alle lagene av lys gjør det mulig å sikre at det alltid er nok lys når det er behov. Samtidig kan vi justere lyset til det nivået som er nødvendig. Dette bidrar til lavere energiforbruk.

Mål

- Helhetlig lysdesign og planlegging
- Bærekraftige løsninger (for mennesker, natur og miljø)
- Spesifikk design i gode tekniske løsninger og bevisst lysfordeling. (Gatelys/fasadelys/skilt/alt som lyser ute)
- Innføre overordnet lys-styring (justere lysnivåer og programmere satte nivåer til gitte tider.)



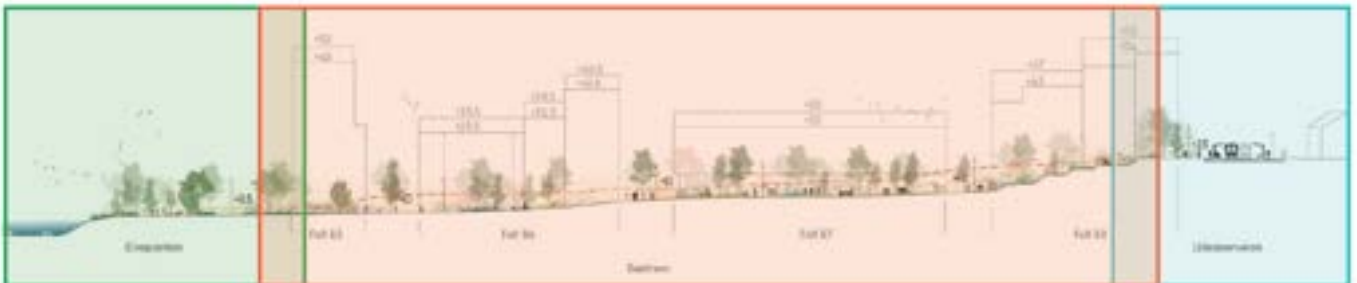
Trehusrekka

Illustrasjon: Zenisk

For fullstendig dokumentasjon se Zenisks 'Lilleakerbyen Lysplan'



Mølletoget med fasade som fondmotiv i lang utsikt. Belysning er konsentrert under 2. etasje med aktive og glødende første etasjer. Illustrasjon: Zenisk



Elvebredd (dempet)

Sonene langs elva har minst lys. Det er kartlagt når på året ulike arter trenger naturlig mørke.

Hjertet for kultur og handel (glød)

Hyggelig ferdsel og opphold.

Link mot Lilleakerveien (funksjonell)

Enkel orientering inn mot kjernen.

01 Lyskonsept

Regulering av lysforurensing

Biologisk mangfold langs Lysakerelva er sentral for tilnærming til lyskonseptet. Lysplanen viser konkrete tiltak for å redusere negativ påvirkning på biologisk mangfold.

Lysplanen foreslår konkrete retningslinjer hvor lysnivå kan måles for å ha mulighet til å redusere uønsket strølys mot elva. Retningslinjer tas i bruk under prosjektering, (med virtuelle vegger i lysberegningsmodell), og måles etter realisering for å kunne justeres gjennom lysstyring. Lysstyring gjør at lysnivåer kan dempes i perioder da arter er spesielt sårbare for kunstig lys, som gyte- og hekkeperioder.

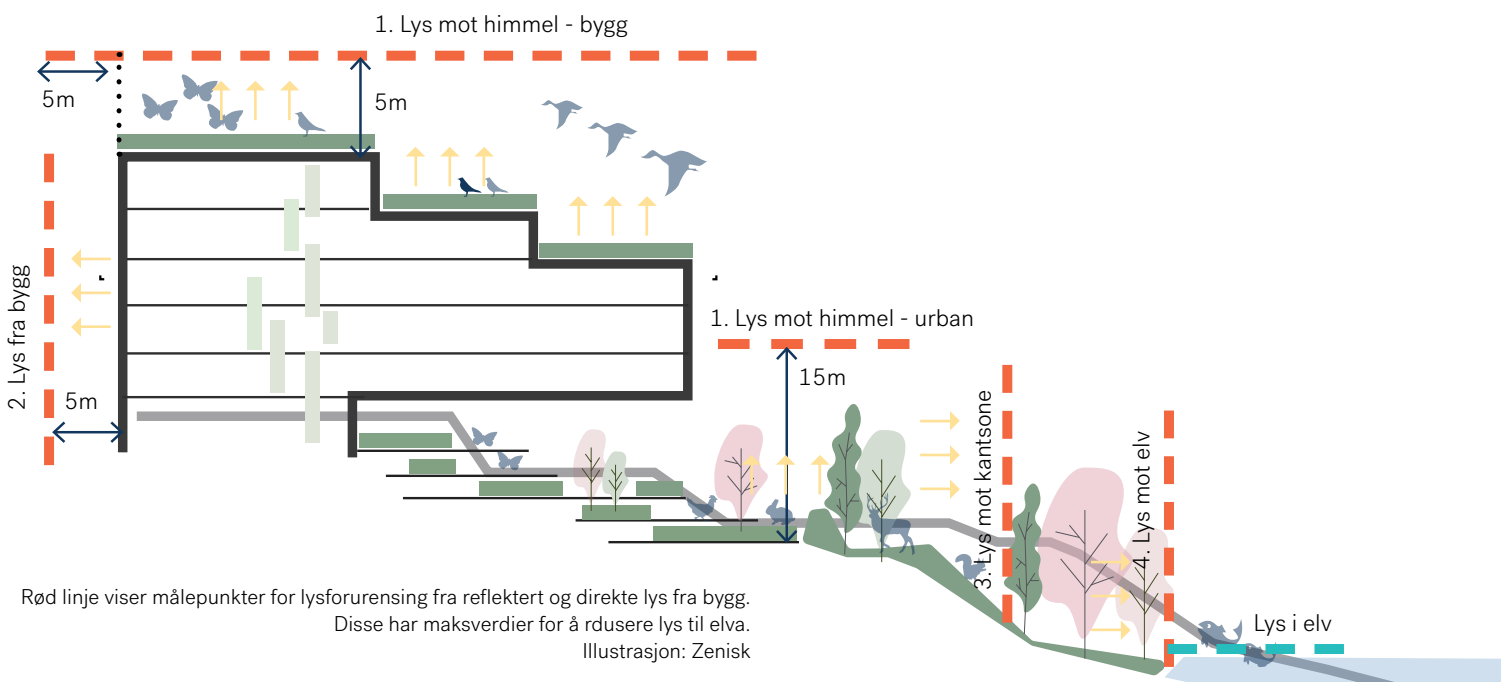
De fleste arter er mest aktive om sommeren og på våren. I disse periodene er det mye dagslys og lite behov for kunstig lys. For å forstå hvilke reelle behov artene rundt Lysakerelva har i vinterhalvåret, er det gjort en kartlegging av biologer.

Kartlegging viser

- Hvilke arter som er sårbare i området

Virtuelle målefelt i lysberegningsprogram brukes av prosjekterende for å kontrollere lysforurensing mot himmel og tilstøtende områder.

Her vises hvilke målefelt som bør benyttes for å kontrollere strølys mot himmel, elv og kantsone.



- Hvilke tider på året og døgnet de er særlig sårbare for påvirkning av kunstig lys

Rapporten kartlegger artene som lever langs elva og elvas kantsoner som er sårbare for kunstig lys. Disse er derfor relevante å ta hensyn til ved planlegging av belysning.

Kartleggingen viser at det er arter langs elva og i Lilleakerbyen som er særlig sårbare for lyspåvirkning på vinterstid, når bruken av kunstig lys er størst.

Viktige hensyn ved planlegging av lys er:

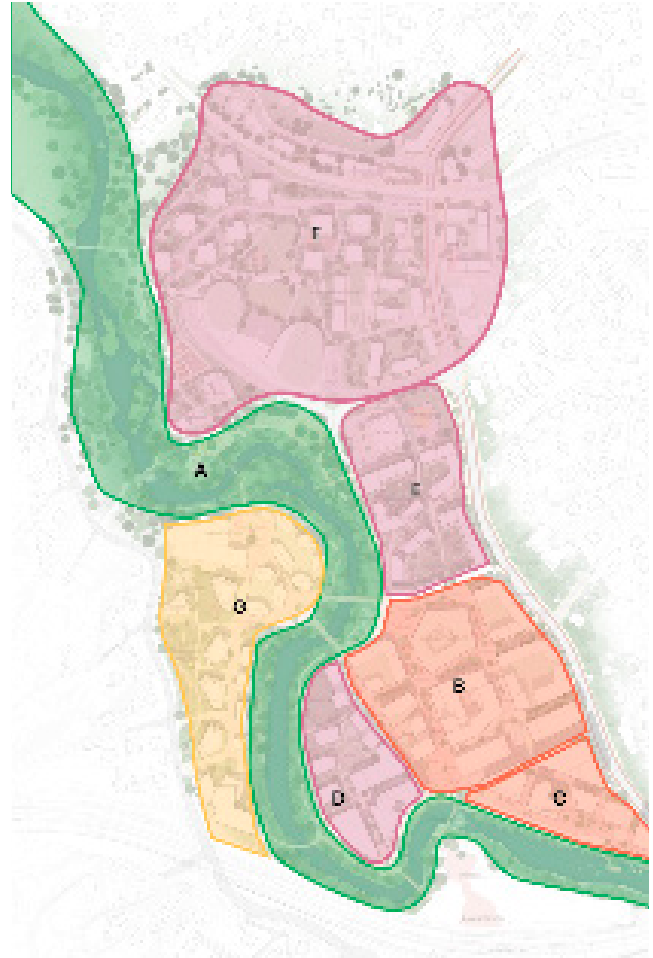
1. Hindre eller redusere direkte og reflektert lys mot elva og kantsonen.
2. Redusere lysnivåer i området rundt elva, (for at folk som ferdes der tilpasser synet til lavere lysnivåer og derfor kan se og orientere seg bedre.)
3. Alle lyskilder må kunne dimmes, slik at lysnivå kan justeres og tilpasses etter installasjon, men også gjennom året.
4. Fargetemperatur på lyskilder bør være varmhvit (2700 K eller lavere). Dette lyset påvirker naturen mindre enn kaldt hvitt lys.

Prinsipp for løsning

Lysplanen har et eget kapittel med prinsipper for løsning. Her vises retningslinjer for teknisk utstyr og kvalitet på belysning.

Områdeinndeling med retningslinjer er et verktøy for å designe, prosjektere og gjennomføre prosjekter til et helhetlig og godt resultat.

Områdene foreslås for å strukturere planlegging, prosjektering, drift og lys-styring. Det kreves lysfaglig kompetanse for å evaluere belysning på planleggingsstadiet som ivaretar målsetting. Det anbefales at det utarbeides en matrise og struktur for etablering og drift som gir full kontroll på all utebelysning.



Områdeinndeling for prosjektering og planlegging av lysstyring



Gangveiene langs elva får avskjermet varm belysning som kan økes og dempes for å ivareta både mennesker og biologisk mangfold.
Illustrasjon: Zenisk

01 Lyskonsept

Lys forsterker de unike kvalitetene

Lysplanen adresserer hvordan lys skal forsterke alle de 4 unike temaene. Både det grønne, mangfoldig by, urbane forbindelser og byliv har hver sin spesifikke tilnærming. I tillegg er bærekraft vektlagt i en strategi hvor konkrete tiltak for både å redusere CO2 avtrykk, redusere lysforurensning samt bruke lys.

Belysning viser tydelig gatestruktur og lesbart bybilde på kvelden. Type belysning skal understøtte gater og veiers funksjon, og vise frem ulik identitet og innhold. Hovedgatene i sentrum fremheves. Linjeføring i plassering av armaturer skaper ledelinjer og visuelle holdepunkter. Plasser og torg er lette å identifisere i 15-minuttersbyen. Her lyssettes høydepunkter og fondmotiver. Gater som er lett lesbare, oppleves trygge og hyggelige også på gråværsdager og i regnvær.

Lysdesign vil kun være framtidsrettet og varig ved at det fremmer trivsel, stedsidentitet og tilhørighet. Lysutstyr er ikke evig, men måten lyset er utformet på kan holde i 150 år. For å sikre dette, er det i Lysplanen utarbeidet lyskonsept og strategier for hvordan identitet og det unike i hvert område framheves med belysning.

For å sikre at lysutstyr brukes så lenge som mulig er holdbarhet, materialbruk og muligheter for ombruk og reparasjon nøkkelen. Mulighet til å reparere, et tidløs design og lang garantitid eller tilbakekjøpsgaranti, vektlegges ved anskaffelser av nytt utstyr. Gjenbruk av eksisterende lysutstyr på Lilleaker bør evalueres gjennom transformasjonen av området.



Hovedgata i varm vinterstemning hvor funksjonslys til gate, skilt og åpne førsteetasjer er balansert og inviterende
Illustrasjon: Zenisk



Visualisert Nattplan som viser overordnet tilnærming til lysfordeling romlig, sobert, varmt og kontrollert (med mulighet for å dempe og øke).
Illustrasjon: Zenisk

01 Arkitekturen i Lilleakerbyen

Mustad utviklet tidlig en tydelig visjon for den arkitektoniske utviklingen av Lilleakerbyen. Lilleakerbyen har vært til stede i 150 år og skal leve videre i 150 år til. Visjonsarbeidet resulterte i 5 pilarer med utgangspunkt i: bærekraft, stedshistorie, identitet, menneskelig skala og detaljer. Kort oppsummert refereres det til et ønske om å lage en *tidløs, vakker og varig arkitektur*.

Dette dokumentet belyser hva som legges i disse begrepene, og hva som skal til for å oppnå dem.

‘Unike Lilleaker’ skal ikke være et strengt sett med regler, men heller en veileder med et gitt handlingsrom for fremtidige aktører. Regler og paragrafer alene, garanterer ikke for arkitektonisk kvalitet, men de kan derimot belyse problemer vedrørende eksisterende utvikling. Dokumentet sammenfatter noen gode prinsipper som hjelpemiddel på veien til å bevare, oppnå og videreformidle slike kvaliteter ved et komplekst og langsiktig prosjekt som Lilleakerbyen er.

Ifølge manifestet skal arkitekturen være *(..) en brobygger mellom fortid og framtid. Det som vernes skal ha en tydelig plass og fortelle historien. Vi vil at den nye arkitekturen skal ta med seg industrielle detaljer, materialer og former som viktig tradisjonsbærende elementer.*”

De historiske sporene blir derfor en viktig fortellende stemme, enten dette gjelder subtile detaljer i byggets fasade eller bygulvets teppe.

Byggene skal være tidløse i den forstand at de skal tåle tidens tann.

Materialene skal være robuste og arkitekturen fleksibel nok til å ivareta ulike bruksområder, samtidig som vi skal ta på alvor den sirkulære tankegangen om å bevare fremfor å rive. Slike kvaliteter oppnås ikke bare gjennom en sirkulær tankegang alene, men gjennom en økt bevissthet til farger, materialer og proporsjoner.



2010

2018

2023

2030??





Første etasjer

33 Davies Street, London

Ark: HOK International

Foto: <https://colorminium.com/project/33-davies-street/>



Rytmer

Nygaardsplassen, Fredrikstad

Ark: Mad

Foto: www.mad.no/prosjekter/nygaardsplassen



Innganger

Bahnhofstraße 111, Herne

Ark: Kleihues + Kleihues

Foto: kleihues.com/wohnanlage-bahnhofstrase-111-herne/?lang=en



Vinduer

Toynbee Hall, London

Ark: Platform 5 Architects, London Square and Richard Griffiths Architects

Foto: Alan Williams

www.architectsjournal.co.uk/specification/in-practice-brick-has-a-unique-ability-to-ground-a-project-in-its-context



Detaljer

Dronningegården, København

Ark: Kay Fisker

Foto: A-lab



Møte med himmelen

Skinner's School, London

Ark: Bell Phillips Architects

Foto: Kilian O'Sullivan

www.detail.de/artikel/auf-gute-nachbarschaft-skinners-school-von-bell-phillips-architects/

02

Farger i Lilleakerbyen

Farger som virkemiddel

Prinsipper for fargesetting av Lilleakerbyen

- Historiske bygg
- Identitesmarkører
- Landskap og omgivelser
- Himmelretning og lys
- Fjernvirkning

02 Farger som virkemiddel

Lilleakerbyen er et sammensatt prosjekt med sterk historisk forankring og en tydelig karakter. For å oppfylle Mustads ambisjoner om en tidløs, vakker og bærekraftig arkitektur, er det avgjørende å jobbe med helhetlig fargepalett. Fargesetting på et helhetlig nivå, betyr å hensynta byens historiske karakter, så vel som å skape et ønsket uttrykk og atmosfære.

Oslo kommunes *Veileder for fargebruk i byområder*, påpeker fargenes mangfoldige virkning:

- Fargene bidrar til å tydeliggjøre byens identitet, men også enkeltbyggenes karakter.
- Riktig fargesetting kan definere form, markere eller kamuflere.
- Farger kan fremheve subtile detaljer og elementer som ornamentikk, dekor og linjer, ja rett og slett både ha en forminskende og forstørrende effekt.
- Samtidig viser fargene vei, og markerer grenser og eiendommer.

Hva blir viktig når Lilleakerbyen skal fargesettes?

I det kommende delkapittelet er det tatt utgangspunkt i 5 temaer, som er sentrale når det kommer til fargesetting på et helhetlig nivå.

Det er sett på:

- Hvordan en bør fargesette i kontekst med historisk bebyggelse, hvor noen må få skinne uten at alle dominerer.
- Viktige identitetsmarkører og prinsipper for disse, da størrelse og form også vil være en viktig brikke i valg av farger.
- Landskap og omgivelser, hvor årstidenes påvirkning av farger må bemerkes.
- Himmelretning og lys og hvordan vi kan unngå å skape monotoni ved å forstå fargens betydning på avstand.

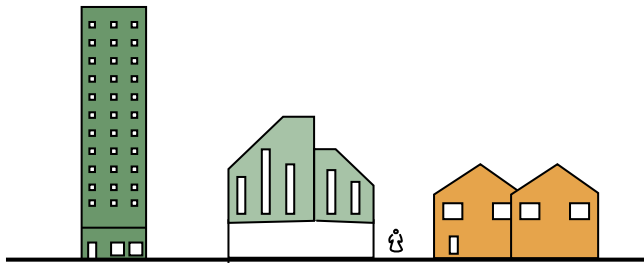
Disse temaene eksemplifiseres i henhold til fargesetting og prinsipper for utforming.

“Arkitekturen skal ta utgangspunkt i stedets kvaliteter og egenart; former, proposjoner, materialiteter og kvaliteter.”

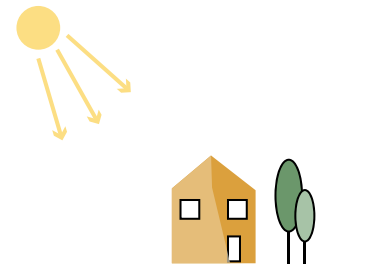
Mustad sin arkitekturveileder

Fargen kan styrke bystrøkenes karakter, den kan samle bebyggelsen, skape enhet eller bryte opp monotoni. Den kan skape atmosfære. Alt i alt handler dette om å ha en bevisst estetisk intensjon om hva man ønsker å oppnå med fargebruken.

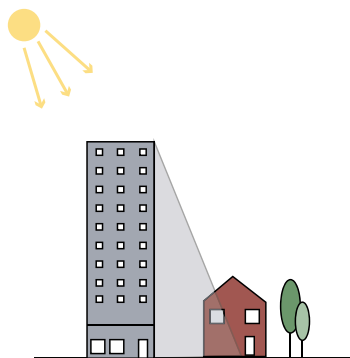
Utdrag fra Oslo kommune sin “Veileder for fargebruk i byområder”, 2022, side 9.



Bebyggelsen kan samles ved å dempe farger på atypiske volum



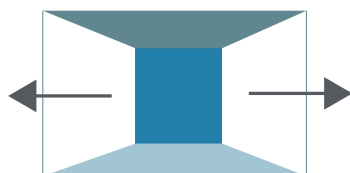
Sol fra vest påvirker fargen



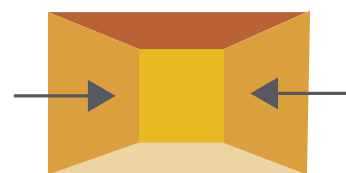
Mørke og mettede farger bør ikke være representert i trange og skyggefulle områder



Sort / hvitt kontraster og store kulørkontraster kan visuelt stykke opp gatevegger



Lyse og kjølige farger utvider rommet og trekker seg tilbake



Varme farger krymper rommet og "inviterer inn"

02 Farger som virkemiddel

Når en prater om farger som virkemiddel i en stor skala, er det viktig å ta innover seg byens kompleksitet.

I et sammensatt bymiljø kan riktig fargebruk skape orden, gjenkjennelighet og attraktivitet, slik at flere ønsker å bruke byen. Derfor må det undersøkes om nærmiljøet trenger flere farger for å skape lesbarhet og bedre fremkommelighet, men også økt trivsel og atmosfære.

En må stille seg spørrende til fargens rolle, og ikke minst være bevisst på egen intensjon og ambisjon når det kommer til fargesetting. Skal fargene fremme en sinnstilstand, som ro eller glede? Skal fargene bidra til retning og orientering, eller skal de samsvare med byrommenes eksisterende palett og historikk?

Det er viktig at fargen tydeliggjør arkitekturens

funksjon, men også forholder seg til bebyggelsesformen på stedet. Ulike former vil naturligvis reagere ulikt på farger alt ettersom orientering og høyde. Eksempel på bebyggelsesformer er kvartalsbebyggelse, småskala teppebebyggelse eller lamellblokker.

Et godt eksempel på fargens innvirkning er studiet på høyre side, som viser Damsgårdssundet i Bergen, fargesatt på to forskjellige måter, hvor begge illustrerer fargens kraft.

Det øverste bildet viser en kontrastfylt fargesetting hvor den nye bebyggelsen har en sterk signaleffekt pga. de valgte fargers intensitet og metning. Det nederste bildet viser hvordan en mer dempet fargesetting bidrar til å fremheve de historiske byggene.



Foto :



Foto hentet fra: © Stefan Ugļjevarovic| Dreamstime.com



Foto: A-Lab arkitekter



Foto : A-lab



Illustrasjon: Lundgaard & Tranberg Arkitekter



Foto : A-Lab arkitekter



Foto : A-Lab arkitekter

Variasjon innen en samlende helhet?

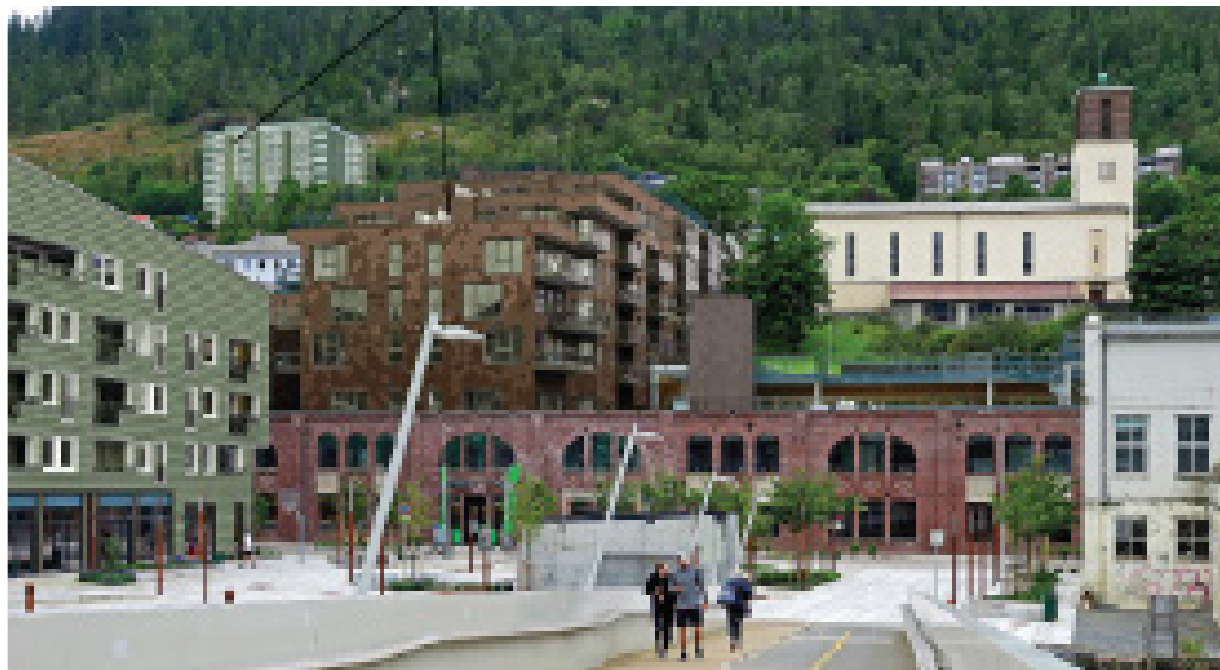
En harmonisk fargeskala bidrar til å fremheve spesielt utvalgte bygninger, for eksempel historiske strukturer. Det er avgjørende å vurdere spørsmål om variasjon og valg av materialer for å sikre en helhetlig og vellykket estetikk.



ORIGINAL

Foto : TAG-arkitekter

Kontrast i farger skaper en signaleffekt, og får bygg til å stå fram.
Damgårdssundet Bergen.



TEST

Justering av fargerne får de nye bygg til at trekke seg tilbake og kirken, det historiske bygg popper frem.
Damgårdssundet Bergen justerte farger.

Illustrasjonen viser effekten av fargesetting ved historisk kontekst. Bildet øverst har en sterk signalfarge som gjør at den nye bebyggelsen trer frem, mens bildet nederst viser et eksempel på en mer dempet fargeskala som bidrar til at de historiske byggene trer frem.

02 Farger i Lilleakerbyen, prinsipper

Det er viktig å ta hensyn til omgivelsene, både bygninger og naturen, når man velger farger for et bygg. I arbeidet med fargesetting i Lilleakerbyen er det fem temaer som vektlegges spesielt.

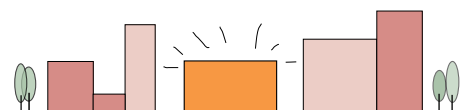
Historiske bygg

- Er det bygg av historisk karakter i nærheten? Hvilke identitetsmarkører skal fremheves?
- Skal bygg av nyere karakter tilpasse seg den historiske konteksten, eller skal den nye bebyggelsen fremheves?



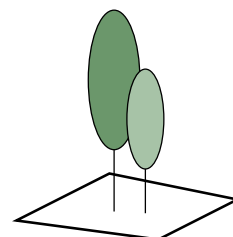
Identitetsmarkører

- Hvor ekspressiv er de i form? Om et bygg har et kraftig formspråk trengs det ikke et kraftig fargespråk i tillegg
- Om identitetsmarkørene skal tre frem, velg ett virkemiddel for at disse skal fremheves; Farge, materialitet eller form.



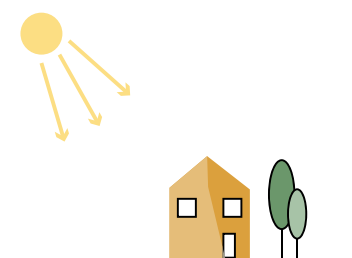
Landskap og omgivelser

- Skal bygget harmonisere med sine grønne omgivelser, eller tre frem?
- Overskygger vegetasjonen for byggenes fasade? I så fall er det lurt å være forsiktig med blåtoner, da disse oppleves kaldere.



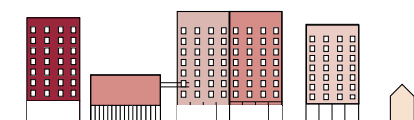
Himmelretning og lys

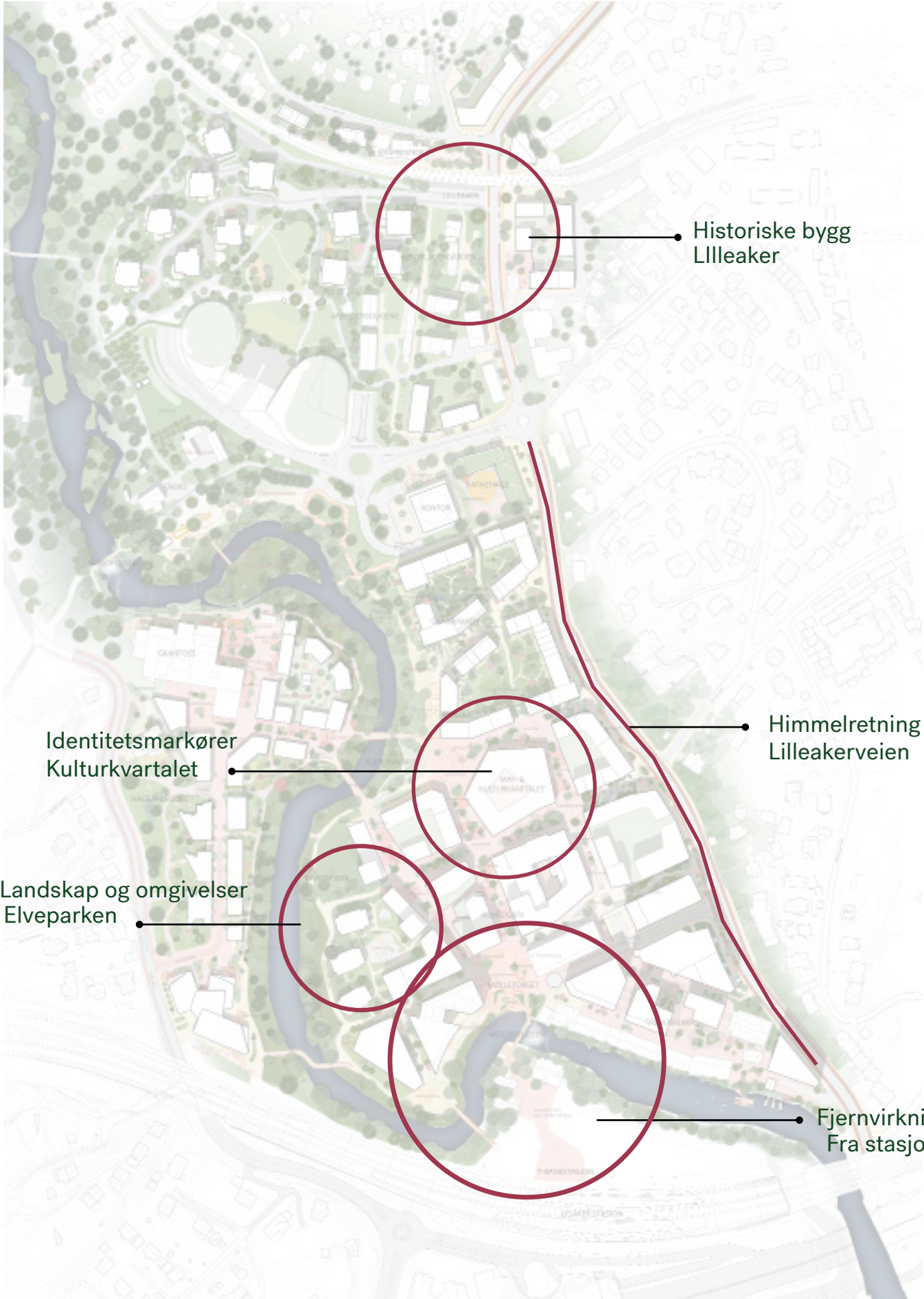
- Står bebyggelsen i et område som mottar lite- til ingen direkte sollys?
- Hvilke formasjoner står bebyggelsen i?
Bygg i kvartalsstruktur har som regel en tydelig skyggeside hvor fargen oppleves mørkere.



Fjern- og nærvirkning

- Hvor synlig er byggets detaljer på avstand?
- Skal byggene avleses som en sammenhengende masse eller skal de brytes opp?
- Skal noen av byggene poppe frem eller trekke seg tilbake?





Historiske bygg
Lilleaker

Identitetsmarkører
Kulturkvartalet

Himmelretning og lys
Lilleakerveien

Landskap og omgivelser
Elveparken

Fjernvirkning
Fra stasjonen

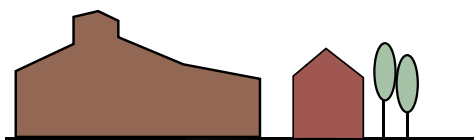
02 Prinsipper for fargesetting av historiske bygg

Når en fargesetter bygg av historisk karakter, er det viktig å tenke på det overordnede hierarkiet og om bygget skal fremheves eller tilhøre bakgrunnen? Sterke okertoner bør være forbeholdt de historiske markørene, da for mye rødt tegl vil skape monotoni og utkonkurrere industrielle kulturminner.

Ifølge Oslo kommune sin Fargeveileder, legger Riksantikvarens bylivsstrategi fra 2021, vekt på mer tilpasning og mindre kontraster for å styrke historiske bymiljøer, slik at byen får beholde sitt særpreg.

For å skape en harmonisk palett mellom nytt og gammelt, kreves en forståelse for fargen som virkemiddel og hvordan den opptrer under ulike forutsetninger.

Ved å følge prinsippene som nevnt på neste side vises eksempel på hvordan en kan fargesette bygg i en historisk kontekst for å skape harmoni og unngå monotoni.



Historiske bygg

PRINSIPPER FOR FARGESETTING AV HISTORISKE BYGG

Unngå gråtoner uten pigment

Akromatiske farger (også kalt gråtoner) har NCS-koder med 0% kulørthet og bokstaven N. I nordisk lys kan disse oppleves som en svak lillatone. Ved å bruke NCS-koder med 2% kulørthet, unngår man dette og får en renere "gråtone".

Bruk gode mellomtoner/unngå farger med høy kulørthet

Mellomtoner er farger med lavere kulørthet. Disse brukes for å danne et bakteppe og knytter de sterkere fargene i paletten sammen til en helhet. Mellomtonene vil også løfte frem historiske bygninger med sterke farger.

En tommelfingerregel for mellomtoner er at sortheten er minst dobbelt så høy som kulørtheten.

La enkelte farger være forbeholdt historiske bygninger

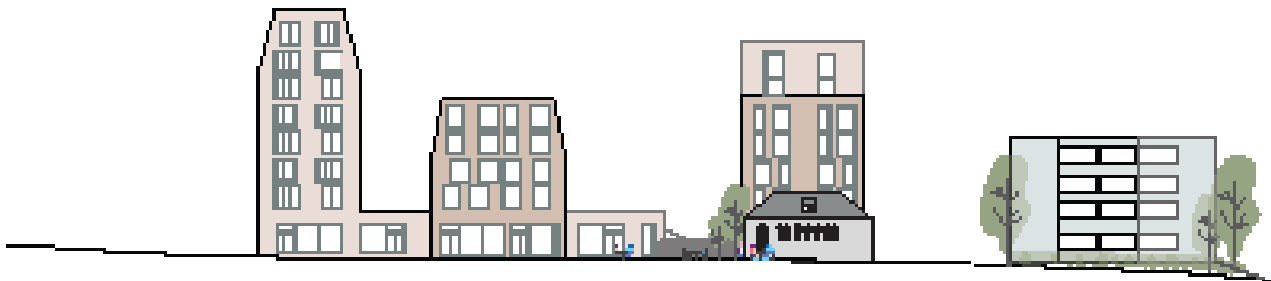
Noen historiske bygg kan ha sterke farger. I trearkitekturen er det ofte snakk om loverød eller oker. Gamle gårder i murpuss kan ha spenstige pastellfarger, og industrimiljøer kan ha tegl i kraftig rødtone. Hvis man unngår disse fargene på nybygg, vil man fremheve kulturminnene og gjøre at de skinner ekstra sterkt.



PRINSIPP

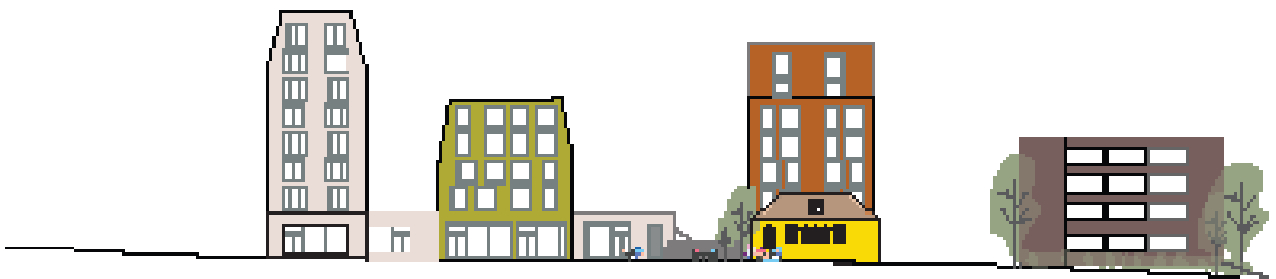
Illustrasjon som fremhever historisk bygg

Illustrasjonssnittet viser hvordan det historiske bygget (Lilleaker Bad) løftes frem ved hjelp av fargesetting. Den sterke rødtonen er forbeholdt det historiske bygget, og gode mellomtoner er brukt for å danne et bakteppe



TEST

Illustrasjonssnitt viser det historiske bygget med en fargetone som både har lavere kulørthet og er kjøligere enn nybyggene. Den nye bebyggelsen tar oppmerksomheten, mens det historiske bygget blir en del av bakteppet. Her er det generelt lite kontrast mellom alle bygg, og området blir for monotont.



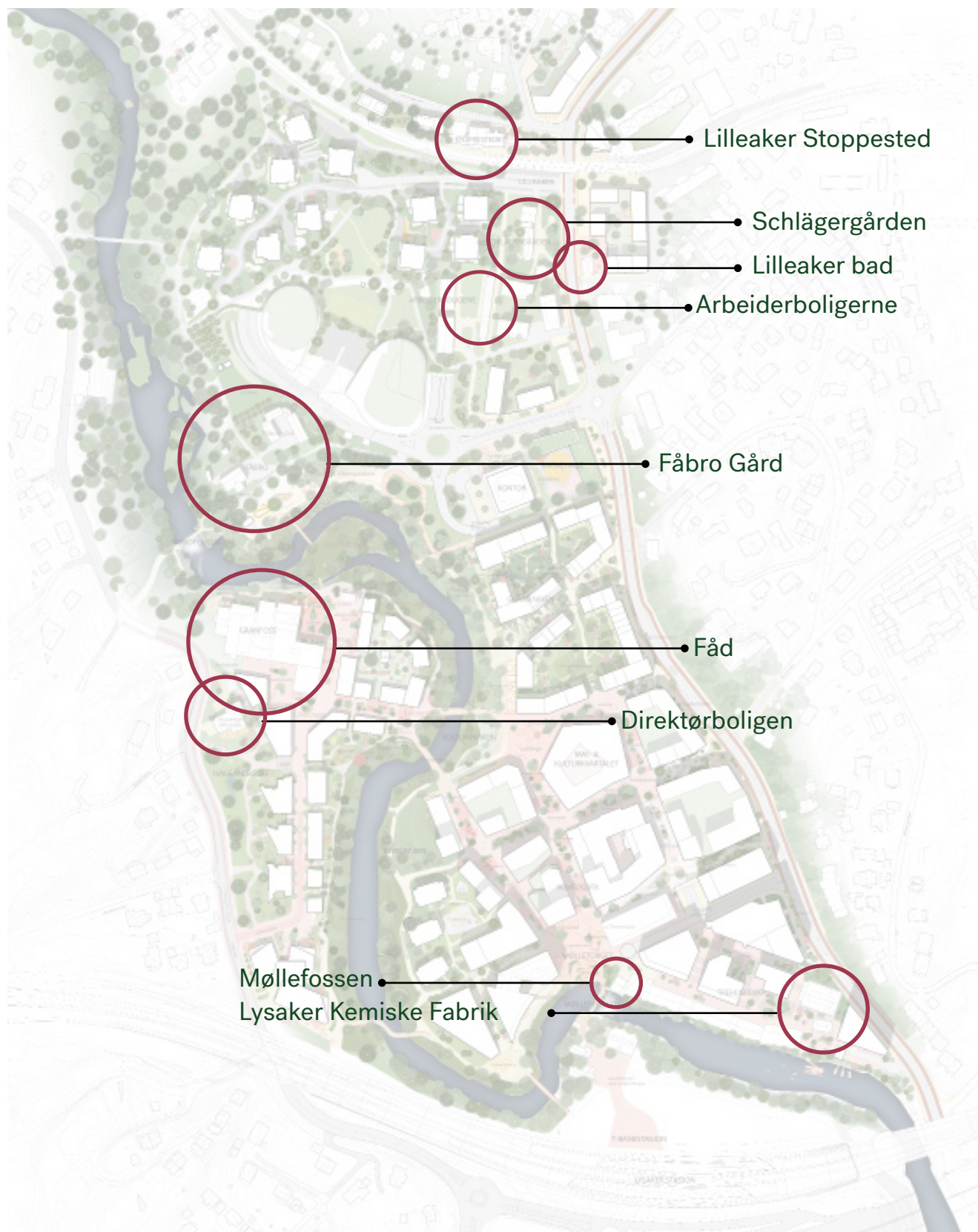
TEST

Illustrasjonssnitt viser den andre delen av skalaen fra monotonien, nemlig kaos. Det er for mange bygg med høy kulørthet, og hierarki mangler. Det historiske bygget blir særlig utkonkurrert når de større nybyggene har like sterk eller sterkere farge.

02 Historiske bygg ved Lilleakerbyen

Illustrasjonen under viser plassering av viktige historiske identitetsmarkører i Lilleakerbyen.

Disse skal særlig hensyntas i det videre arbeidet med arkitektonisk utforming og fargesetting.





Fåbro Gård hovedhus
Grå trekledning S 0510-R80B



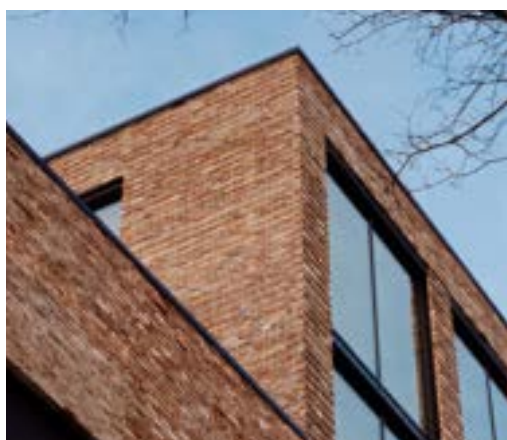
Schlägergården
Oker kledning (3020-y20r)



Lilleaker stoppet
(Rødspraglete tegl)



Fåbro
Rød kledning 4030-Y80R



Fåd
Ombrukstegl
Foto: Einar Aslaksen



Lysaker Kjemiske Fabrikk
Teglfasade

02 Prinsipper for fargesetting av identitetsmarkører

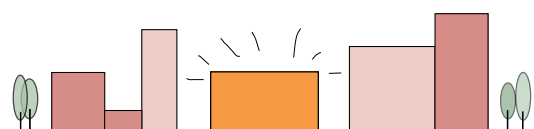
Identitetsmarkører blir ofte sett på som landemerker, da de pryder bybildet med sine sterke karakterer. Kevin Lynch, amerikansk byplanlegger og forfatter, definerte i sin bok «The Image of the City» fra 1960, disse som referansepunkter i bybildet som også kan avleses som orienteringspunkt.

Historisk sett var dette ofte kirker og monumentale bygg som hadde en høy religiøs betydning. I dag blir slike landemerker ofte definert som signalbygg, som er fremtredende og representativt for høy arkitektonisk kvalitet. Eksempler på slike er Guggenheim-museet i Bilbao, Den norske Opera i Oslo eller Samfunnet i

Trondheim.

Til tross for sprikende arkitektur og formprinsipp, har alle disse identitetsmarkørene til felles at de bistår som orienteringspunkter i bybildet og bidrar til å skape identitet ved å gjøre seg gjenkjennelig for allmennheten.

Når en jobber med fargesetting av identitetsmarkører er det viktig å se på deres plassering i forhold til områdets hierarki. Hvordan skal disse f.eks. forholde seg til historisk bebyggelse av lik karakter? Og hvilke prinsipper skal en følge om bygget i seg selv allerede står frem med en ekspressiv form?



Identitetsmarkører

PRINSIPPER FOR FARGESETTING VED IDENTITETSMARKØRER

Bestem tidlig hvilket virkemiddel som skal tas i bruk

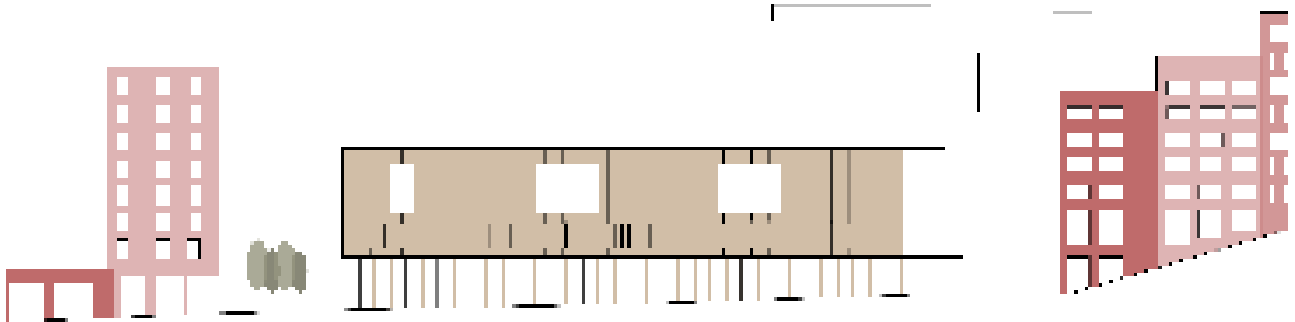
Vær bevisst på om det er fargens egenart eller byggets form som skal bidra til at identitetsmarkøren skiller seg ut.

Unngå for stor variasjon i farger

For at bygget skal skille seg ut, vær bevisst på hvordan de omkringliggende fargene skiller seg ut. Er det et område med mye variasjon lar du bygget være dempet. Er det et område med gode mellomtoner og "rolige" nyanser, kan du tillate en sterkere kulørtetthet.

Lek med dybde og relieff

Om fargene skal dempes kan det være lurt å leke med valg av materialer for å skape en ønsket effekt av dybde gjennom relieff. Dette for å forhindre at bygget avleses for monotont på avstand.



Kulturkvartalet med dempet fargevalg

Illustrasjonen viser til en dempet versjon av Kulturkvartalet, hvor byggets proporsjoner og form gjør at bygget fremheves. Fargen er holdt dempet, mens bruk av trespiler og detaljering skaper dybdevirkning og relieff.



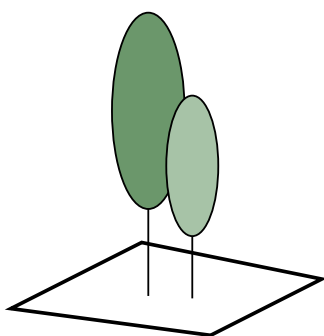
Illustrasjonen viser til Kulturkvartalet som har en dempet tre-fasade.

02 Prinsipper for fargesetting i vegetasjon

Oftest fargesetter en ved vårens anmarsj og glemmer at fargene, i stor grad påvirkes av årstidsvariasjoner. Lys og skygger endres i takt med landskapsrommet, og det er viktig å legge merke til hvilken kontekst en fargesetter i, både i henhold til fargenes påvirkning, men også skygger skapt av mye vegetasjon. Som vi skal se i neste del-kapittel, vil sol fra vest "slukke" en kald/blå fasade og fremheve en fasade med varme farger.

Noen steder ønsker man å gjøre farger mer fremtredende i naturen, mens andre ganger er det ønskelig å dempe og kamuflere.

Illustrasjonen til høyre viser forskjellige områder der bygninger er omgitt av mye vegetasjon. Videre vises det eksempler hvor gode nyanser og mellomtoner er tatt i bruk slik at arkitekturen skal harmonisere med sine omgivelser.



Landskap og omgivelser

PRINSIPPER FOR FARGESETTING I OMRÅDER MED MYE VEGETASJON

Unngå akromatiske farger/gråtoner

Det er ingen naturlige omgivelser som er helt uten pigmenter. Hvis man velger en gråtone uten pigment (NCS XXXX - N) vil det kontrastere for mye med omgivelsene og se unaturlig ut. Ved å bruke en NCS-kode med 2% kulørthet, unngår man dette og får en "gråtone" som minner mer om de vi har i naturen.

Hold deg i riktig del av fargesirkelen

Velg en kulørtone innenfor det skraverte området av NCS-sirkelen til høyre. Disse kulørtone er de vi ser mest av i naturen, og de gjør seg bedre på større overflater. Kulørtone som lilla og turkis er mindre utberedt i naturen og egner seg dårlig på fasader i omgivelser med mye landskap.

Unngå for høy kulørthet

S > C: Sortheten bør være høyere enn kulørtheten i en NCS-kode på fasade.

I omgivelser med mye landskap, bør fasaden ha en kulørthet på maks 30%. Dette er en sterk farge, men kan dempes ved å øke sortheten.



Illustrasjon som viser harmonisk fargebruk i landskap

Illustrasjonen viser en harmonisk fargebruk i omgivelser med mye landskap. Alle kulørtoneene er fra «riktig» del av fargesirkelen. Nyansene er alle mellomtoner (sorthet er minst dobbelt så stor som kulørthet) med unntak av teglbygget. Dette skaper et godt hierarki der teglen skiller seg ut og de andre byggene danner et bakteppe. Det er ikke brukt farger fra gråskalaen, men bygget lengst til høyre har kun 5% kulørthet og vil i noen sammenhenger oppleves som grått.



Illustrasjon: For høy kontrast med landskap

Illustrasjonen viser en fargebruk som ikke harmoniserer godt med landskapet. Byggene kontrasterer for mye med landskapet. De konkurrerer også for mye seg imellom; det er mangel på hierarki, med en tendens mot fargekaos. To av byggene har kulørtoneer fra «feil» del av NCS-sirkelen (turkis og lilla). Bygget lengst til høyre har en nyanse med altfor høy kulørthet.

02 Prinsipper for fargesetting i vegetasjon

Illustrasjonskartet nedenfor viser områder ved Lilleakerbyen med mye vegetasjon. Her er det viktig å jobbe med en riktig fargesetting utfra prinsippene ovenfor. På siden til høyre ser du hvordan fargene oppleves i områder med mye vegetasjon på sommertid.





Fåbroparken



Lysakerelven



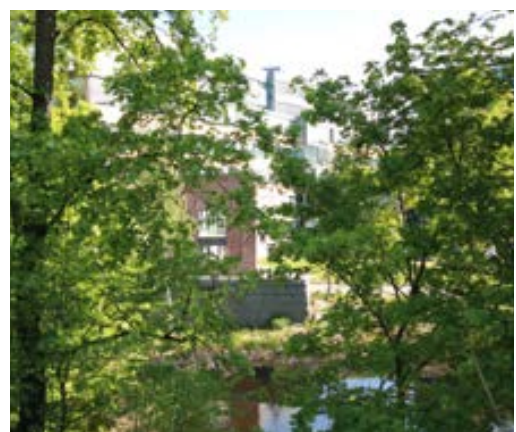
Fåbrofossen



Trehusrekka



Møllefossen

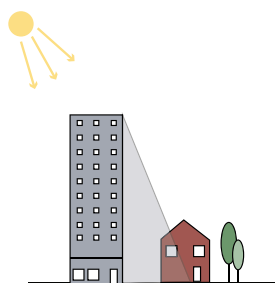


Lilleakerveien 4f

02 Prinsipper for fargesetting ved nordvendt lys

Her i Norden preges omgivelsene av varierte årstider og temperaturer. Dette gir et stort spenn i hvordan fargene oppleves. Særlig sol fra vest har en stor effekt på fasader med varme farger, men vil derimot «slukke» en blå fasade. Gult lys mot en blå fasade vil gi et grått uttrykk, slik alle komplementærfarger som blandes, «slukker hverandre».

En må derfor ikke glemme årstidsvariasjonene når vi fargesetter! Selv om våren og sommeren er de tidene en ofte velger farger utfra, er det viktig



Fargesetting ved nordvendt lys

å huske på at ved snøens fall vil lyset endre både fargenes kvalitet og intensitet.

Hvite og kulørmettede farger mot en hvit snø vil oppleves ekstra kalde i det nordlige lyset, i motsetning til farger som er mot en varmere skala. De nøytrale fargene er mer ømfintlige for fargeendringer til sine omgivelser, så ved noen tilfeller vil en «tåle» noe kraftigere farger. Da fasadene langs Lilleakerveien får begrenset med direkte sollys, pga. orientering, bør en her være ekstra bevisst på skyggenes effekt.



Lilleakerveien idag

PRINSIPPER FOR FARGESETTING AV LILLEAKERVEIEN

Unngå akromatiske farger/gråtoner

Disse har NCS-koder med 0% kulørthet og bokstaven N. I det blå, nordiske lyset, oppleves de ofte som en svak lillatone.

Unngå lyse, kjølige rødtoner

NCS-koder rundt Y80R - R med av sorthet (f.eks. 0505 - R). Disse vil også oppleves lilla i blått, nordisk lys.

Pass på nyansen på blåtoner

Blåtoner kan forsterkes og kan oppleves nærmest vibrerende i kaldt lys. Kulørtheten bør ikke overstige 10% i en NCS kode.

Bruk gjerne varme farger/jordtoner

Kulørtonene Y30R - Y70R er gode farger som kan skape varme i nord- og østvendte fasader som mottar mye blått dagslys og lite direkte, varmt sollys.



PRINSIPP - Illustrasjon fra Lilleakerveien

Illustrasjon som viser harmoni og variasjon i farger og materialer

Illustrasjonen viser til et eksempel på god fargesetting ved nordvendt lys. Disse fasadene kan fort oppleves som en "bakside" da de oppleves mørkere pga. himmelretning og skygger. Ved å jobbe med en varm fargeskala, markerte første-etasjer og harmonisk materialpallett, fremstår gata mer variert, fargerik og livlig.



TEST

Illustrasjon som viser for monotone farger

Illustrasjonen viser til et eksempel på en for "monoton" fargesetting. Til tross for varm fargetone og materialer som harmoniserer godt med de grønne detaljene, er det for lite variasjon i gateløpene.

De ulike volumene glir over i hverandre og blir til én langstrakt vegg. Øyet registrerer nemlig farge før form.



Foto av Lilleakerveien, tatt av A-Lab

Lilleakerveien og nordvendt lys

Fasadene mot Lilleakerveien vender mot nord-øst. De mottar kun direkte sollys om morgenen på sommerhalvåret. Det indirekte dagslyset de ellers får er kaldt, og dette gir forutsetninger for et fargevalg i det varme spekteret.

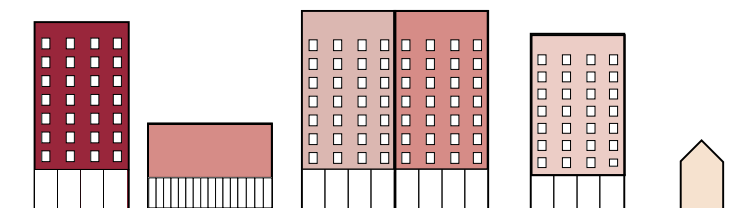
02 Prinsipper for fargesetting på avstand

Ved prinsipper for bebyggelse, vil hensyn til fjernvirkning og landskapstilpasning henge nøye sammen med utformingsprinsipper og form. Dette er relatert til hvor synlig endring vil være på avstand, sett i forhold til landskapet og hvor enhetlig det bygde miljø er.

Der er flere områder hvor fjern- og nærvirkning vil være en relevant problemstilling i Lilleakerbyen, da særlig i Lilleakerveien og utsikten fra stasjonen. Her ønsker vi å skape variasjon innen en samlende helhet, der farger brukes bevisst for å unngå å skape monotoni.

Utdrag fra Oslo kommune sin fargeveileder: *(..)Bebyggelsen i byen har strukturelle og romlige fellestrekk. Eksempler på slike bebyggelsesformer kan være kvartalsbebyggelse, småskala teppebebyggelse eller lamellblokker i parallelle rekker. Ofte ser vi en blanding av flere bebyggelsesformer i et strøk. Det er viktig at fargen tydeliggjør arkitekturens funksjon og innhold, men også forholder seg til bebyggelsesformen på stedet.*

Utdrag fra Oslo kommune sin "Veileder for fargebruk i byområder", 2022, side 36.



FARGER SET PÅ AVSTAND

PRINSIPPER FOR FARGERSETTING PÅ AVSTAND

Unngå akromatiske farger/gråtoner

Disse har NCS-koder med 0% kulørthet og bokstaven N. Bruk heller NCS-koder med 2% kulørthet om en "gråtone" er ønskelig.

Hierarkisk fargepalett

Hvis fargepaletten er for monoton, vil volumene gli over i hverandre og oppleves som en svær klump fra avstand. Hvis det er for mange kulørsterke bygg som konkurrerer, blir det kaotisk. Velg ut noen bygg (gjerne historiske) som skal "skinne". Disse kan få kulørsterke farger mens resten får mellomtoner og danner bakteppe.

Co-shading

Forsterk følelsen av dybde ved å gi volumene som er trukket tilbake kaldere farger enn volumene som er trukket frem.



PRINSIPP

Illustrasjon som viser til en variert fargepalett i en samlende helhet

Illustrasjonen viser effekten av gode mellomtoner for å forhindre at byggene oppleves som en monoton masse fra avstand. Her er "varme" farger valgt fremfor kalde. Som tidligere er akromatiske farger unngått, da disse har lite til ingen



TEST

Illustrasjon som viser for liten grad av variasjon mellom byggene og for monotone farger.



TEST

Illustrasjon som viser for større variasjon av farger.

03

Arkitektur og prinsipper

Introduksjon til prinsipper

Lilleakerbyen set på avstand

Prinsipper

Referanser for prinsipper

Opplevelsen av gaten

Overordnede prinsipper for de tre gatene

Handelsgaten

Hovedgaten

Nabolagsgaten

Bygget i Lilleakerbyen

Detaljerikhet og variasjon

03 Introduksjon til prinsipper

For å bryte ned kompleksiteten til tematikken rundt farger, materialitet og proporsjoner har vi valgt å dele det kommende kapitlene inn i:

'Byen, gatene og bygget'

Dette er for å konkretisere prinsipper tilhørende «riktig» diskusjon.

Når vi tar for oss 'byen', snakker vi om Lilleaker sett fra avstand, hvor en overordnet farge- og materialdiskusjon blir viktig. Det blir belyst fremgangsmåter med tilhørende prinsipper en kan følge for fargesetting med hensyn til historiske bygg, vegetasjon, sollys og fjernvirkning med utgangspunkt i Lilleakerbyen.

For 'gatene' har vi snevret det inn med hensyn til tre hovedgater og overordnede prinsipper for disse. Her vil artikulering av første etasje, eksponering og proporsjoner bli diskutert i henhold til gatens og strøkets karakter, med fokus på den menneskelige skala og opplevelse i øyehøyde.

I siste delkapitel, 'detaljene', legger vi vekt på detaljrikhet og fasadens subtile elementer, som dør, skilt og inkludering av historiske spor.

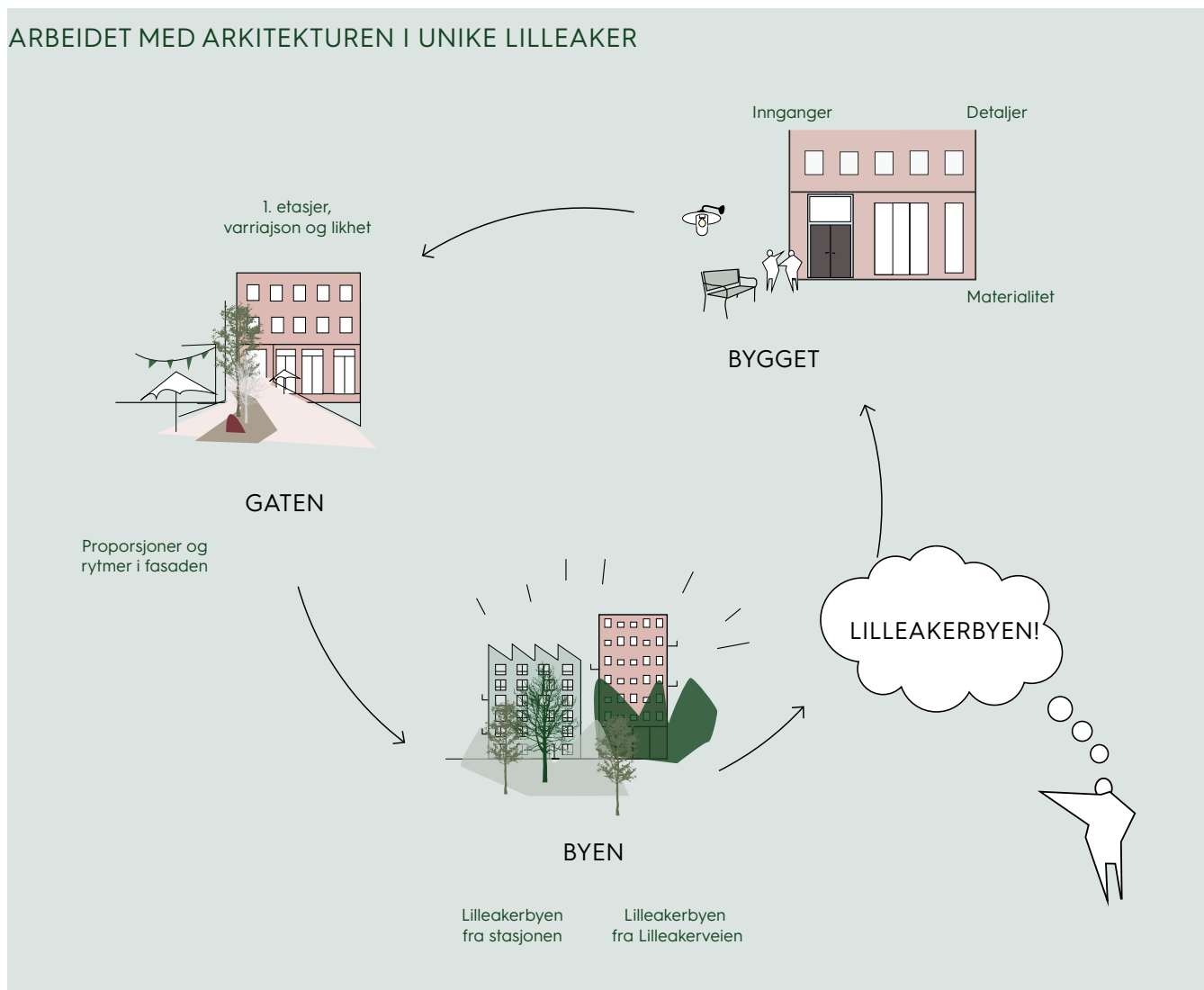




Foto: Barcode A-lab



Foto: Helge Høifødt/ Oslo byleksikon

Byen

Opplevelsen av arkitekturen på avstand



Foto: Oslo S Utvikling - OSU

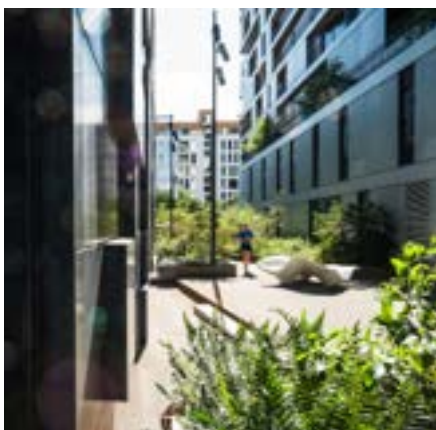


Foto: A-lab



Foto: Munch Brygge Lund og Slaatto arkitekter

Gaten

Opplevelse av gaten



Foto: Oslo S Utvikling - OSU



Foto: Oslobukta.info/munchbrygge



Foto: Munch Brygge Lund og Slaatto arkitekter

Bygget

Opplevelse av detaljerikhet

03 Lilleakerbyen sett på avstand

Ifølge direktoratet for byggkvalitet kan en forstå fjernvirkning slik
” (...) I landskap der sikten er god vil bebyggelse og anlegg være synlige på lang avstand. I slike omgivelser vil fjernvirkningen være avgjørende for hvordan vi opplever den visuelle kvaliteten i det bygde og det naturlige landskapet. Prinsipper som plassering i landskapet, gruppering av bygninger, bygningsvolumer og fargebruk er essensielle.”

Byggeskiltnøkkelen om fjernvirkning



Nedenfor har vi derfor samlet ulike prinsipper som blir relevant for å forhindre at byggene oppleves massive og monotone fra en avstand. Denne diskusjonen er svært gjeldende ved b.la sikten fra Jernbanestasjonen og Lilleakerveien.

PRINSIPPER

Rytme og variasjon

Variasjon for å unngå monotomi er viktig, men rytme for å skape ro er også viktig. På Lilleaker ønskes en ro i rytmen, ikke variasjon for variasjonens skyld

Tydlig fasadeinndeling

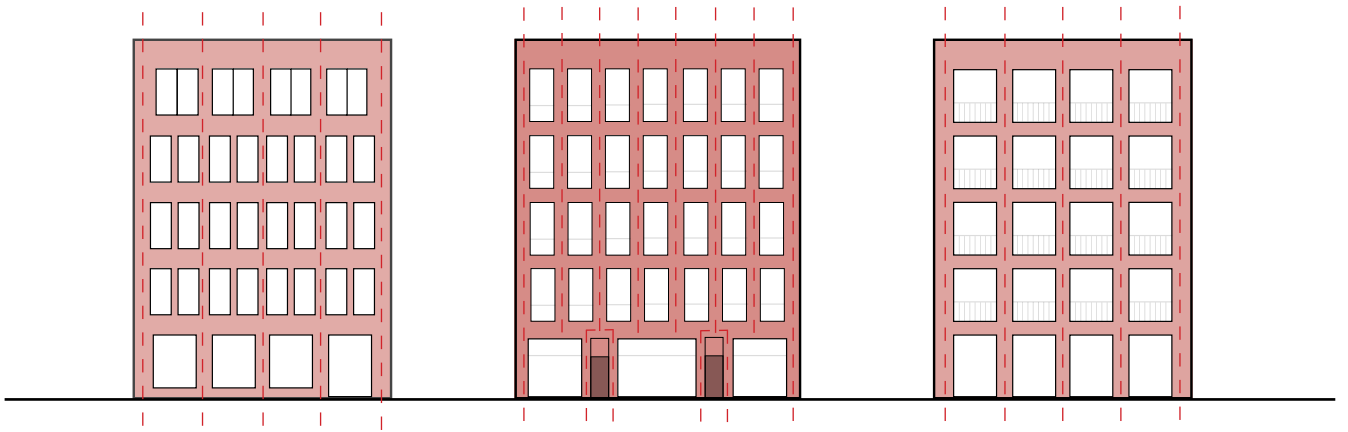
Fasaden skal kunne avleses som tre deler (kropp, topp og bunn)
Dette bidrar til å bryte ned skala og redusere en ellers stor flate til mindre partier. Overgangene kan artikuleres ved skifte i materialitet, detaljering eller tydelige horisontale sjikt.

Artikulering av silhuetten

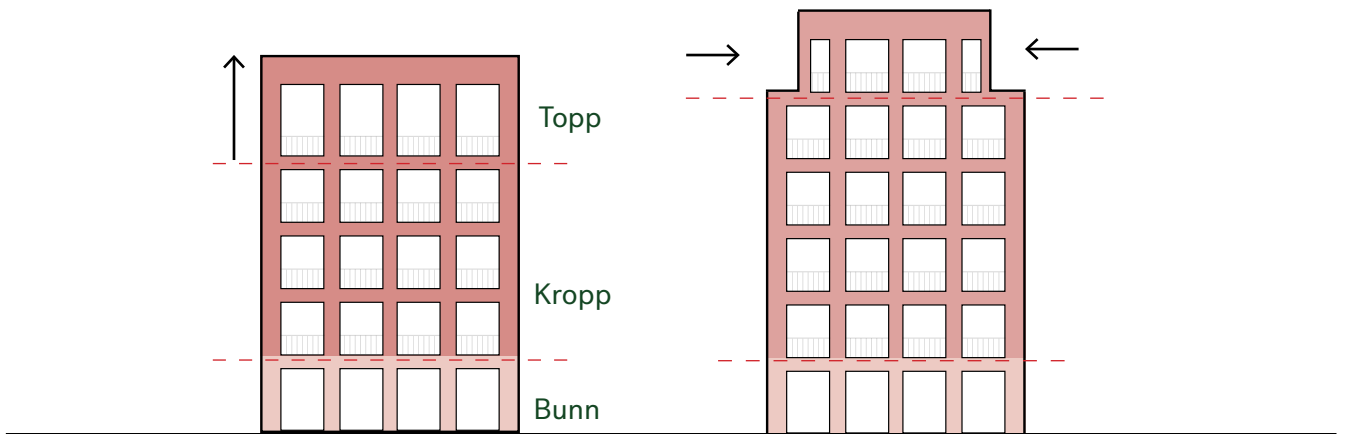
På avstand kan store bygg oppleves massive og monotone. Et grep for å bryte ned skalaen er å jobbe med innrykk og markering av toppen. Byens silhuett.

Relieff og dybde

En slett fasade vil oppleves både monoton og homogen når man kjører, sykler eller går langs den. Ved å jobbe med markeringer, horisontale sjikt og relieff i poLlilleakerveien er dette viktig for ikke å skape en bakside i Lilleakerbyen.



Rytme og variasjon



Tydelig fasadeinndeling og artikulering av silhuetten



Relieff og dybde, i Lilleakerveien er det viktig for opplevelsen på avstand

03 Referanser for arkitekturen, som oppleves på avstand



Danske Banks Headquarters/ Ark og illustrasjon Lundgaard & Tranberg Arkitekter

Artiklering av kropp topp og bunn

Bygget trekker seg tilbake gjennom et subtilt innrykk i øvre etasje.



197 Kensington High Street/Stiff+Trevillion/stiffandtrevillion.com



Wells House/ orms.co.uk



122 Prizeotel/ Lorenzen Mayer Architekten/ lorenzenmayer.de

Artiklering av topp

Referanser for fjernvirkning

Over viser vi til ulike referanser som vi mener har stor relevans når vi skal jobbe med prinsipper for første etasjer og inndeling av fasader. Referansene viser til tydelige formgivende prinsipper i henhold til farger, materialpalett og arkitektoniske grep.



Foto: Kyrre Sundal/ www.mad.no

Tydlig inndeling av fasaden (kropp, topp og bunn)

MADs prosjekt i Fredrikstad viser til en flott artikulering av kropp, topp, bunn hvor første etasje er tydelig markert gjennom høyde og materialitet, samtidig som at rytmen i fasaden er bevart.



Corner House/ DSDHA/ archinect.com



Buchholzer Grün Housing/ Busch & Takasaki Architekten
Foto: Caspas Sessler



Gainsford Road Housing / Gort Scott. Foto: Dirk Lindner

Detaljer, relieff og dybde

03 Prinsipper for gatene



Illustrasjonskart over de tre hovedgatene



Handelssentrum



Grønne og røde gater



Handelskonsept

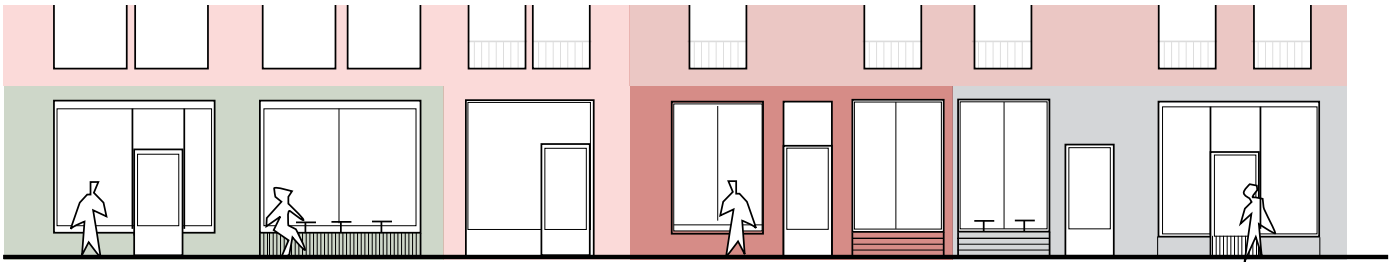


Omdreiningspunkt/
Kulturkvaralet

Handelsgaterne i Lilleakerbyen

Et av hovedgrepet ved Lilleakerbyen er inndelingen mellom de urbane og grønne akser.

De urbane aksene er nord-sør gående og kan deles i all hovedsak inn i Nabolagsgaten, Hovedgaten og Handelsgaten.



Nabolagsgaten, mindre butikker mindre vinduer, mer variasjon



Hovedgaten, mellomstore butikker, større vinduer



Handelsgaten, store butikker i 2 etasjer, store vinduer

03 Prinsipper for gatene



PRINSIPPER FOR HANDELSGATENE

Markering av første etasje

Første etasje skal skille seg fra øvrige etasjer i utforming og inneha en høyere grad av taktile kvaliteter. Dette skillet kan fremheves ved bruk av materialer, farger og /eller historiske elementer som bidrar til relieff og dybde i fasaden.

Markering av hjørner

Ved å markere hjørnene av kvartalene, blir det enklere for brukerne av byen å navigere/ kjenne seg igjen. Markerte hjørner kan være en del av et arkitektonisk element som bidrar til å gi bygningen et unikt og attraktivt utseende.

Butikk over to etasjer skal brytes opp

Butikker som går over to etasjer skal ikke ha glass fra bunn til tak, men brytes opp for å bevare skala.



Handelsetasjene
skiller seg ut ved bruk
av farger

Vindu deles tydelig
ved etasjeskillene
og går ikke over 2
etasjer

Markering av hjørnet

Variasjon i 1. etasje



Illustrasjon av handlungaten, butikker i to etasjer

03 Prinsipper for gatene



Detaljering/ relieff i 2. etasje

1. etasje kan ha en annen farge



Illustrasjon av hovedgaten med mellomstore butikker



”Bygget lander på bakken”

Mindre enheter, med stor variasjon i utforming

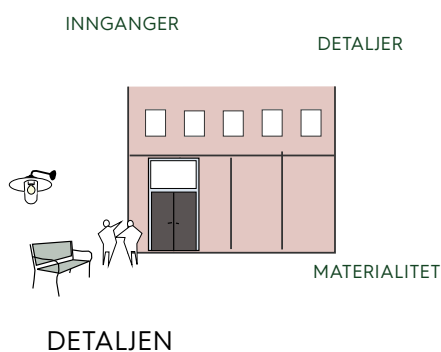


Illustrasjon av lokalgaten med større variasjon og mindre butikker

03 Detaljer

Lilleaker skal bli et sted der alle kan føle seg som hjemme. For å skape en attraktiv bydel som alle vil bruke, er det viktig å jobbe i en menneskelig

skala som tar opplevelsen i øyehøyde på alvor. Elementer som skaper stemning og taktilitet er å foretrekke fremfor sterile og kalde flater.



PRINSIPPER FOR DETALJERIKHET

Tydlig og innbydende innganger

Inngangene til boligene skal være tydelig og skape identitet.

Dette kan gjøres ved å hente inn historiske spor, bruke taktile materialer og spille på fargebruk.

Skilt som bidrar til identitet og blir stemningsskapende elementer

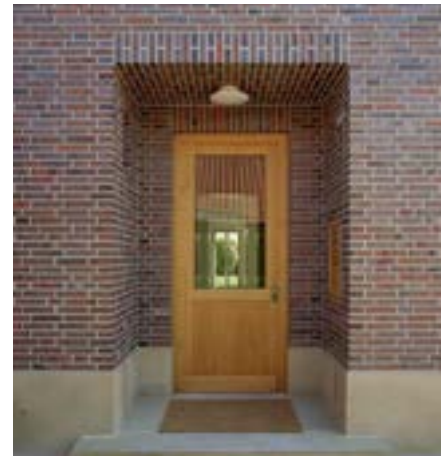
En stram fasade tåler et lekent skilt! Skiltet kan ofte bryte opp monotoni og skape tydelig blikkfang og orientering gjennom valg av materialitet, fonter og belysning.

Detaljerikhet og variasjon

Små skjevheter og detaljer gir liv til byen, det uforutsatte og det overraskende kan ligge i detaljene i Lilleakerbyen.



Markering av inngang ved bruk av farger/ materialskifte



Haus Pohlmann/ Johannes Götz & Gudio Lohmann

Materialer som føles gode å stå inntil og å ta på. Følelsesladet, ikke sterilt.



Alfred's Bar/ linkre.ee/alfredsbar



Kulturhuset/ Tuvalu arkitekter/ Foto: Jonas Adolfsen



Foto: Bentwood cafe/ Designboom.com

Foto av skilt som viser lekenhet og taktilitet

PILAR III
Stemningsskapende elementer; materialitet, patinering, taktilitet, egenart, håndverk, variasjon, ornamentikk, farger



Detaljerikhet



03 Detaljer innganger

Inngangsdøren er et viktig element for å skape identitet. Her er det viktig å bevare de mindre historiene knyttet til stedet slik at den

overordnede fortellingen gjennom detaljer og historiske spor videreføres. Inngangspartiene er i tillegg viktig for 'way finding' i et stort og mangfoldig byområde.

PILAR II

Bevare de mindre historiene knyttet til ulike steder i en by, for på den måten bevare den overordnede fortellingen

PILAR II

Ha fokus på elementene som bidrar til stedsidentitet

REFERANSEBILDER



Foto: A-lab



Foto: www.pikist.com/free-photo-vmkl



Foto: A-lab

Markering av inngang ved bruk av materialitet



Foto: The New York Times



Foto: kleihues.com/ Bahnhofstrasse 111



Foto: Filip Dujardin for divisare.com/ westveld

Markering av innganger ved inntrekning og skifte i materialitet



Foto: no.pinterest.com/pin/565342559475017980/

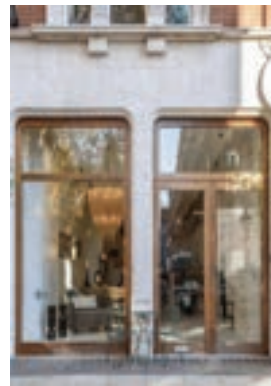
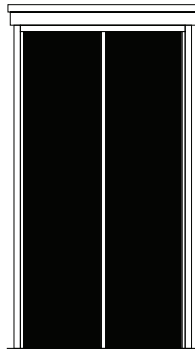
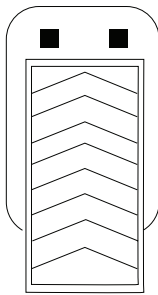
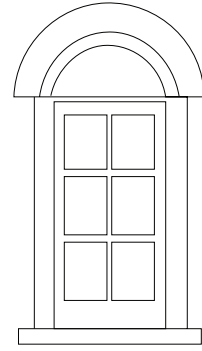
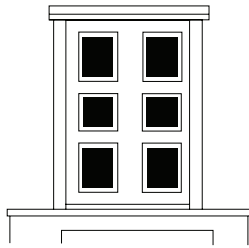


Foto: notreloft.com/ Mint

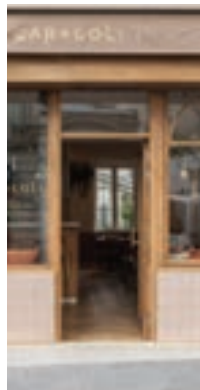
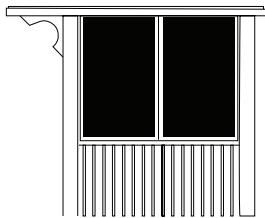


Foto: normandy-ceramics.com

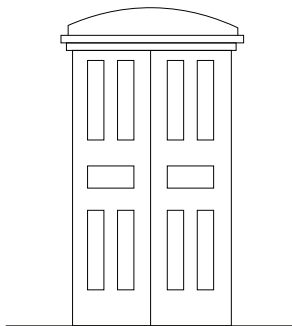
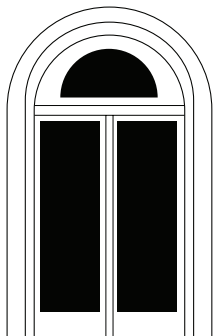
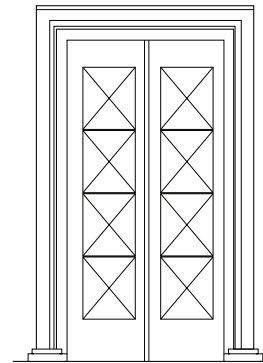


Foto: instagram.com/jimwinebeer

03 Detaljer skilt

Det er ikke ønskelig at hele Lilleakerbyen utvikler et strengt design for skilt. Skiltene er en sterk identitetsmarkør for fremtidige forretninger og serveringssteder, og dermed identiteten til Lilleakerbyen.



Foto: Nangw.studio



Foto: Alfred's Bar/ linkre.ee/alfraedsbar

Materialer som føles gode å stå inntil og å ta på. Følelsesladet, ikke sterilt.



Foto: Poesiparken Larvik



Foto: Wood & wool stool on flickr



Foto: Bentwood cafe/ Designboom.com

PILAR IV
Fokus på hva blikket fanger i gående og syklende tempo



Foto: PARIS2e on flickr



Foto: Collingwood Yards/ tcyk.com.au



Foto som viser gaten i all sin prakt med detaljering av inngangssoner, skilt og farger

Foto : A-lab

03 Detaljering

Detaljer og en gjennomgående høy detaljrikhet bidrar til en bedre opplevelse av byen. Arkitekturen vil oppleves gjennomtenkt og rik.

Lilleakerbyen vil bli et sted for opphold og et sted hvor folk flest ønsker å bli værende.



Foto : A-lab



Foto : Tove Luluten

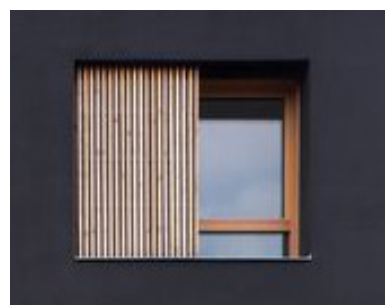


Foto : Emilie Gravouelle



Foto : Caspar Sessler

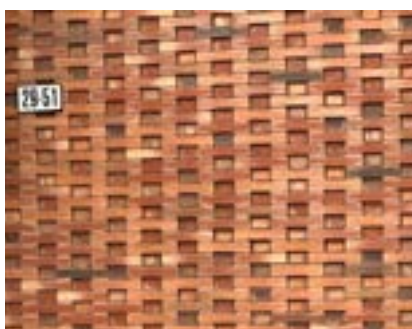


Foto : A-lab



Foto : Reilulf Ramstad

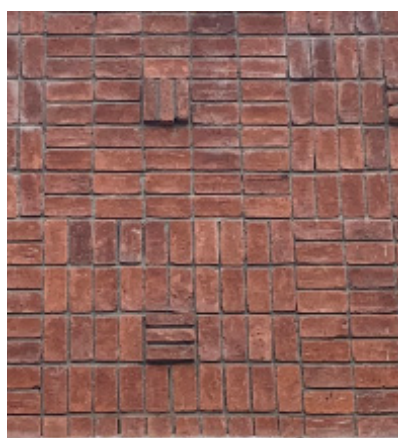


Foto : A-lab

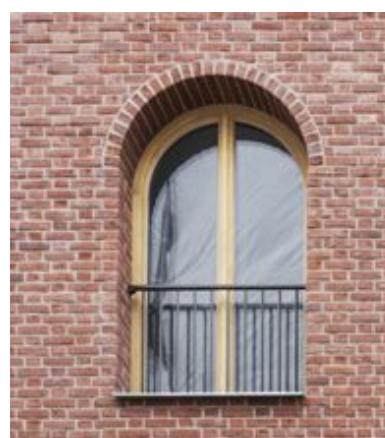


Foto : Hannes Heitmüller

PILAR IV
Menneskelig skala
- opplevelser i øynehøyde.



Foto : Espen Grønli og Jean-Pierre Mesinele

PILAR II

Lilleakerbyen skal røre ved følelser som knytter seg opp til stedsidentiteten

